

НАРОДНЫЕ ПРИМЕТЫ

ПРОГНОЗИРУЙ ГРЯДУЩИЙ УРОЖАЙ!

12+

**ЛАЙФХАКИ
ДАЧНИКА**

стр. 18

ДАЧА

PRESSA.RU

№ 6 (270) 21 марта 2025 года

Выходит два раза в месяц

ПОДПИСНОЙ ИНДЕКС В КАТАЛОГЕ «ПОЧТА РОССИИ» П2940

**КАК РАЗБУДИТЬ
СТАРЫЕ СЕМЕНА**

стр. 6

**МАЛИНА: ДВА УРОЖАЯ
ИЛИ ОДИН?**

стр. 8

**СКАЗКИ ПРО «ЛАПОТЬ»
И «СЫНОК»**

стр. 10

**НАЛОГИ ЗА ТЕПЛИЦЫ,
ШТРАФЫ ЗА МУСОР**

стр. 12

ПЕРВЕНЦЫ ВЕСНЫ

стр. 17

ХИТРОСТИ ЯРКИХ И ПЫШНЫХ КУРТИНОК

**ПОСЛЕ ТЕПЛОЙ
ЗИМЫ**
**ЧЕМ ОБРАБОТАТЬ
САДЫ ОТ БОЛЕЗНЕЙ
И ВРЕДИТЕЛЕЙ**
стр. 7



У ДАЧНОЙ КАЛИТКИ
с Владимиром ОгородниковымБудни
селькора

■ Марии Леонидовне, сельской учительнице на пенсии, внук подарил смартфон. Помимо прочего, научил, как делать снимки и – внимание! – работать с сайтом местного губернатора. Тихая старушка на восьмом десятке превратилась в лютую общественницу.

Завидев меня, спешит с докладом: «Три дня как послала Ему нашу остановку, ну которую тракторист Федька летом порушил. А нынче – обратили внимание?». Действительно, вместо покореженного навеса родная остановка встретила меня пластиком и скамьей. Подивился чуду, вот, оказывается, чьих это рук дело.

А до того «селькор Зубило» (так сама себя окрестила начитанная старушка) добавил к мусорным контейнерам огромный кузов для бытового хлама, починил фонари на дальней улице, не подававшие признаков жизни... на моей памяти никогда. А еще приезжали дорожники и прикидывали асфальтовую дорогу от районной к нашей деревне.

Ничего не скажешь, оперативно реагируют работники сайта на сигналы снизу. Думаю, сыграло свою роль то обстоятельство, что деревенский житель, в основном в годах и не очень сведущий в интернетах, редко «стучится» в приемную губернатора таким продвинутым способом. Ну и сигналы такого рода как бумажку под сукно не сунешь. Они на общественном контроле. Словом, как бы там ни было, а Мария Леонидовна обрела новый интерес к жизни. И теперь без робости посещает страницы и форумы таких же «рабкоров», как она. Недостатков-то в нашей жизни хватает.



Календарь работ

ПЛОДОВЫЕ

В последнюю неделю месяца приступают к обрезке сада: прореживают кроны, вырезают сухие и поломанные ветки. Срезы веток диаметром более 1 см замазывают садовым варом.

Когда земля оттает и прогреется, можно приниматься за посадку молодых деревьев.

ЯГОДНЫЕ

Конец марта – благоприятное время для размножения черенками и отводками ягодных кустарников – черной, белой и красной смородины, крыжовника.

Ягодники обрабатывают 3%-ным раствором бордоской смеси для борьбы с грибными заболеваниями. Через 8–10 дней обработку желательно повторить.

Снимают защитный мульчирующий материал с грядок с садовой земляникой.

С однолетних побегов заготавливают черенки черной смородины. Причем побеги нужно успеть срезать

до начала распускания почек. Черенки с уже распутившимися почками практически не укореняются.

ОВОЦНЫЕ

Высевают на рассаду семена томата (ранние сорта для открытого грунта), капусты белокочанной (среднеспелые сорта).

Проводят пикировку сеянцев январского и февральского посевов.

Приступают к яровизации картофеля. Клубни укладывают в ящики в один ряд и ставят на неделю в светлое, теплое (20–25°C) помещение. За месяц до посадки ящики переносят в более прохладное помещение (8–10°C). Клубни регулярно переворачивают.

ЦВЕТОЧНЫЕ

Под раноцветущие виды – тюльпаны, нарциссы, гиацинты – по слегка подмерзшей почве вносят комплексные минеральные удобрения. Разбрасывать удобрения лучше утром. А днем, когда почва оттает, удобрения заделывают.

Когда цветники уже будут свободны от снега, то с них аккуратно счищают мусор и опавшие листья.

ЧИТАЙТЕ
В СЛЕДУЮЩЕМ НОМЕРЕ

№ 7/2025

в продаже с 4 апреля

■ Урожай, еще урожай!

Какие овощи дают плоды дважды за сезон

■ Сорт не на своем месте

Поиски идеальной картошки

■ «Не губите деревья...»

Как нельзя пересаживать деревья в саду

■ Сладкие фавориты

Какие перцы выбирают коллекционеры

■ Что может пленка

Синяя защищает от болезней, зеленая увеличивает урожай

■ Если у вас аллергия

Растения, не вызывающие аллергические реакции

В КАЖДОМ НОМЕРЕ ГАЗЕТЫ
ответы дачного юриста и экспертов на вопросы читателей,
рецепты, кроссворды, гороскоп.

Читай,
худей
и молодей!



Мы запустили
для вас 2 новых
интересных
и очень
полезных
журнала



УЖЕ В ПРОДАЖЕ



УЖЕ В ПРОДАЖЕ

Ищите
в торговых сетях
АШАН, ОКЕЙ,
Пятерочка,
Глобус, Лента,
Перекресток,
а также
в киосках
прессы

РЕКЛАМА 16+



Спросите Распопова!

Садовод-испытатель, последователь природного земледелия, врач, к. м. н. Геннадий Федорович Распов на страницах газеты «ДАЧА» ответит нашим читателям



8 (495) 721 50 97 (в будни с 11:00 до 17:00 – время московское)

Электронная почта dacha@kardos.ru

WhatsApp +7 903 721 50 97

ПОЧЕМУ НЕ ЦВЕТЕТ ДЕКАБРИСТ?

Декабристу уже много лет, но не цветет и не собирается. Что с ним не так? Как за ним ухаживать, чтобы цвел?

Ольга Павловна, г. Подольск



■ Уважаемая Ольга Павловна! Декабрист у меня тоже то хорошо цветет, то чахнет. В свое время следовал советам профессиональных цветочников. Но гарантированного результата не было. Поэтому я делаю так: со своего декабриста срываю новую веточку, укореняю под фитилампой и высаживаю в новый грунт специально для декабриста – равные части листовой почвы, речного песка, древесного угля и торфа.

Мешает цветению: холод, сквозняки. Стресс от недостаточного полива. Но и избыток влаги тоже не любит. Любит не яркое солнце, а короткий день. Поэтому если дома горят мощные лампы, декабрист не закладывает бутоны. Перед цветением должен пройти период покоя, постоять в прохладе – при температуре около 15°C. Если хотите, чтобы зацвел к декабрю, нужно пересадить его в марте-апреле.

НАКАПЛИВАЕТСЯ ЛИ МЕДЬ В ПОЧВЕ?

Каждый год обрабатываю садовые деревья бордоской жидкостью, весной – 3%-ным раствором, еще летом – 1%-ным. Не накопится ли слишком много меди в почве? Как узнать, что с почвой под деревьями все в порядке? Сколько дней длится защитное действие бордоской жидкости?

Иван Павлович, г. Орехово-Зуево

■ Уважаемый Иван Павлович! Это старый метод. Если медь в такой концентрации попадет на патогенный грибок – его убьет. Защитное действие держится неделю. В ваших дозах медь землю не отравит. Но после первого дождя эффект потеряется. Я так не делаю. Последние годы я перешел к методу регенеративного земледелия, и болезней в моем саду практически нет.

ПЕРЛИТ ИЛИ ВЕРМИКУЛИТ?

Чтобы почва для рассады и цветов была более рыхлой, рекомендуют добавлять в нее перлит или вермикулит. Чем они отличаются друг от друга? Из каких материалов их получают? Что лучше использовать для рассады овощей и цветов?

Анна Степановна, Торжокский р-н, Тверская обл.

■ Уважаемая Анна Степановна! Я добавляю перлит только в чистый торф и не более 10%. Он долго сохраняется, в почве не портится, не крошится. Перлит лучше, чем вермикулит, рыхлит по-

чву. А вермикулит лучше удерживает влагу, я им посыпаю поверхность почвы, чтобы она дольше не пересыхала. Оба средства безвредны, делают их из минералов.

МОЖНО ЛИ РАССЫПАТЬ ПОМЕТ БЕЗ ЗАМАЧИВАНИЯ?

Можно ли использовать гранулированный куриный помет в сухом виде, просто рассыпая на грядки или под кусты? То есть разбрасывать, не замачивая? Обычно рекомендуют замачивать. Что еще в почву нужно вносить вместе с куриным пометом перед посадками?

Марина Яковлевна, Наро-Фоминский р-н, Московская обл.

■ Уважаемая Марина Яковлевна! Любой помет – это концентрированная органика. Вы делаете правильно, просто рассыпая гранулы – черви их найдут и съедят. А дождик растворит и в почву унесет. Куриный помет я часто смешиваю с лиственной, или соломой, или опилками и рассыпаю по земле. Главное – не передозировать.

РЕМОНТ ПЕЧЕЙ

КАМИНОВ, БАРБЕКЮ, УСТАНОВКА ЧУГУННЫХ ПЕЧЕЙ И СЭНДВИЧ ТРУБ В ДОМАХ, БАНЯХ, ГАРАЖАХ И ДР., ЧИСТКА КОТЛОВ В КОТЕЛЬНЫХ, ВЕНТШАХТ В ДВУХ-ПЯТИЭТАЖКАХ

Перепечатка запрещена.
Все права защищены



СТАНЕТ ЛУЧШЕ, ЧЕМ БЫЛО!

ЧИСТКА И ОБСЛЕДОВАНИЕ ДЫМОХОДОВ И ВЕНТИЛЯЦИИ, ПРОТИВОПОЖАРНАЯ ЗАЩИТА, ПЕРЕДЕЛКА НА КПД, ОБНОВЛЕНИЕ, УСТРАНЕНИЕ ПЕЧНЫХ ПРОБЛЕМ: трещины, конденсат, течи, обугливание, задымление...

**Песня: ДОКТОРПЕЧНИК спешит на помощь!!!
<https://докторпечник.рф>**



Телефон
WhatsApp

8 (929) 500-00-81

Реклама

РЕМОНТ ДО 300 КМ ОТ МОСКВЫ И ЗИМОЙ!!!
Руки в саже. Заявки на ремонт или чистку оставляйте на ватсап, в контакте или смс.

ЗАЩИТУ ЯГОДНИКОВ ДОВЕРЯЙТЕ ПРОФИ

Заболевания ягодных культур наносят значительный ущерб, ослабляя растения и снижая урожай на долгие годы. Однако, быстродействующий препарат Профи поможет сохранить ягодники в отличном состоянии.

Профи быстро лечит самые опасные болезни: мучнистую росу, ржавчину, антракноз смородины и крыжовника, серую гниль земляники, дидимеллу малины и другие. Он эффективен и для профилактики болезней. Уже через 2 часа после обработки препарат останавливает инфекцию и предотвращает ее распространение в посадках.

Рекомендуется опрыскивать кусты смородины и крыжовника раствором **Профи** до и сразу после цветения, малину – в начале распускания почек или при выдвигении бутонов, землянику – до цветения. После уборки урожая обработку повторить.

Профи выпускается в удобных пластиковых ампулах по 1 мл, 2 мл и 10 мл. Расход препарата: 1 мл на 1–1,5 л воды для обработки для 2–3 кустов смородины или крыжовника, для 10–15 м² земляники и малины.

Защитите свои ягодники с помощью препаратов «Зеленой Аптеки Садовода» и получайте богатый урожай каждый год.



Подробнее о регуляторах роста и защите растений читайте на www.grepharm.ru



Сканируйте и читайте статью «Как вырастить смородину»



Редька выгнала колорадского жука

■ Много лет назад в «ДАЧЕ» прочитал совет уважаемого земледельца Бориса Андреевича Бублика, что в бороздки с картошкой достаточно посеять 5 зерен редьки масличной, и не будет проблем с колорадским жуком. Решил проверить. И вот спустя годы решил отчитаться перед читателями. Думаю, все пригодится.

Все сделал, как советовал Бублик. Купил семена масличной редьки. Посадил клубни и раскидал по полю семена, чтобы на квадратный метр легли штук по 5–6. Прошелся граблями и оставил. Борис Андреевич рекомендовал мульчировать грядки, но я этого не делаю.

В чем суть посева редьки? Редька всходит раньше картофеля, зеленеет и распространяет горчичный запах на всю округу. Особенно если провести по зеленым руками. И этот аромат заглушает соланиновый запах прорастающего картофеля – то есть жуки его практически не чувствуют и пролетают мимо.

Жука с первого года моего эксперимента стало во много раз меньше. А года через три на бороздках я их перестал находить.

Редька, войдя в пору, щадяще прикрывает ботву картофеля от избыточной солнечной радиации.

Еще один бонус от редьки – ее созревшие семена осыпаются, прорастают – и это прекрасный сидерат, который я после уборки картошки вкапываю в почву.

Игорь Микка, г. Саранск

ПИШИТЕ, ЗВОНИТЕ НАМ! ДЕЛИТЕСЬ ОПЫТОМ, ЗАДАВАЙТЕ ВОПРОСЫ

НАШ АДРЕС: 127018, г. Москва,
ул. Полковая, д. 3, стр. 4, Издательская
группа «Кардос», газета «ДАЧА»

E-MAIL: dacha@kardos.ru

ТЕЛЕФОН: +7 495 721 50 97

WHATSAPP +7 903 721 50 97

Обязательно указывайте ФИО и регион проживания



Неотразимая красота

■ Сирень моя цветет дольше всех в округе. И необыкновенно красиво. Я научилась прививать черенки и на свой куст привила сорта, цветущие в разные сроки. Теперь она цветет и пахнет долго, и ее кисти можно разглядывать с разных сторон – они разные и по форме, и по цветкам, и по размеру. Неотразимая красота!

А чтобы моя сирень цвела пышнее, я ее обрезаю практически каждый год. Начинаю до того, как пробудятся почки. Рассматриваю куст, выделяю для себя 8–10 наиболее удачно расположенных ветвей и оставляю их, вырезая все остальные. Не боюсь обрезать сирень и летом, прореживая ветки, удаляю поросль, она разрастается быстро.

Полина Спичак, г. Коломна

Весенние советы розоводам

✓ Не спешите весной открывать розы! Днем греет солнце, ночью температура падает, земля еще заморожена – для роз очень опасен такой дисбаланс. Кому не терпится открыть розы – проливайте их сразу холодной водой.

Среди розоводов существует примета: открывать розы тогда, когда на березках распустятся сережки.

✓ Первым делом обрезаем старые и больные ветки. Можно сделать раннюю обработку от болезней. Кто не использует медьсодержащие препараты, советую «Фитоспорин АС» («Алирин», «Гамаир») – он спасает от многих болезней и гнилей и работает при температуре 4°C.

✓ После обработки кусты лучше снова прикрыть укрывным материалом.

✓ Дальше – все по плану: подкармливаем азотосодержащими удобрениями, мульчируем землю – и ждем цветения!

Нина Резвина, член клуба «Цветоводы Москвы»



Семенам поможет наждачка

■ Семена некоторых растений всходят туго из-за того, что их оболочка слишком плотная. Чтобы помочь прорастать, например, семенам фасоли, бобов или тыквы, кожуру семян специально повреждают напильником или скоблят ножом.

А что делать с мелкими семенами? Например, семена базилика тоже очень долго всходят. Я начала применять такой способ. На внутреннюю сторону стеклянной банки приклеиваю мелкую наждачную бумагу, насыпаю семена, закрываю крышечкой и энергично встряхиваю банку. Семена перемещаются и задевают наждачку, при этом повреждая жесткую кожуру.

После такой процедуры они быстрее прорастают в грунте.

*Софья Кулиш,
ст. Платни-
ровская,
Краснодарский
край*



ВОПРОС-ОТВЕТ

КАК СПАСТИ ЯБЛОНИ ОТ ЧЕРНОГО РАКА?

В саду чернеют яблони. В прошлом году у одного дерева почернел ствол и ветки, а в этом году на второй яблоне начала чернеть одна ветка. У соседа такая же напасть, уже спилили 4 яблони. Что делать, как спасти деревья?

Владимир Петрович, г. Подольск



Отвечает Ольга Белошапкина, д. с.-х. н., профессор кафедры защиты растений РГАУ-МСХА имени К. А. Тимирязева:

— Судя по всему, ваши деревья поразил черный рак. Весной необходимо провести санитарную обрезку. Крону обработать медным купоросом, срезы протереть губкой с медью. Крупные срезы можно замазывать бальзамом. То есть неудобные места или мелкие ветки лучше опрыскать медьсодержащим препаратом –

в качестве дезинфекции. На стволе дерева можно зачистить кору до живой ткани. И замазать препаратом, например, «Фармайодом».

Симптомы черного рака

На ветви или штамбе появляется вмятина, кора в этом месте тускнеет, приобретает буровато-фиолетовую окраску, переходящую затем в черную, словно обуглившуюся. Позже кора трескается, обнажая древесину, поверхность ее покрывается мелкими бугорками. Кора отделяется. Развитие

болезни зависит от состояния дерева. Если для него созданы оптимальные условия и если поражены лишь отдельные участки коры, то развитие гриба останавливается. Если раны хорошо рубцуются, распространение также ограничивается.

Признаки поражения появляются и на листьях – весной во время их распускания. Вначале выглядят как мелкие фиолетовые пятнышки на верхней стороне листьев, которые затем увеличиваются до 3–6 мм в диаметре. Край пятнышек остается фиолетовым. **Д**



Рулон сена – в теплицу

■ Когда в интернете я выставила фото с урожаем моих томатов в теплице, мне стали задавать один и тот же вопрос: «Что положила в лунки при посадке?». В теплицу ежегодно укладываю рулон сена. Это очень трудоемко, но решаемо. Сено, много сена, а сверху питательный грунт! Получается теплая грядка – перегной и сенная палочка. За счет сеной палочки мои томаты не болеют.

Высадила свою рассаду в теплицу 10 апреля. Для Ленинградской области это рановато, кажется. Но моей рассаде в таких условиях комфортно. Внизу сено горело и выделяло

тепло, сверху температуру держал нетканый укрывной материал на дугах. И так поступаю каждый год. Растения развиваются и дают отличный урожай. В теплицах гряды не делаю – так земля лучше держит влагу и меньше нагревается.

Рассаду сажаю лежа, а не стоя, и привязываю к палке. Палка установлена там, где из земли идет ствол, откуда будет развиваться мощная корневая система, которая выкормит много плодов.

Татьяна Шишова,
г. Санкт-Петербург

Если перерастает рассада

■ Я заметил, что обычно перерастает только томатная рассада. И это нестрашно. Делаете прямой срез на расстоянии 2–3 мм над пазушной почкой, срез черенка опудриваете любым стимулятором корнеобразования и аккуратно сажаете в увлажненный субстрат. Совсем скоро обнаружите, что черенок стал расти.

У меня томаты никогда не перерастают, когда бы ни посеял и какая бы погода не стояла на улице. В саду выкопал на штык лопаты маленький парничок, обшил его старыми досками (которые на выброс), сверху закрыл старыми рамами. На Первомайские праздники привожу ящики с рассадой (немного закаленной на балконе), поливаю и закрываю их рамами. Когда передают высокую температуру воздуха, приезжаю, чтобы убрать рамы. При обычной температуре ничего не делаю, но щелки для проветривания все равно оставляю. Моя рассада получается крепкой, привыкшей к перепадам температуры, не боящейся солнца.

Павел Пастухов, агроном,
г. Омск

Не опоздать бы с пикировкой

■ С пикировкой всходов лучше не затягивать, иначе повзрослевшие ростки хуже приживутся. Самое правильное время для пикировки – появление двух семядольных листочков. Еще одно правило – при пикировке растение не нужно углублять выше точки роста, иначе его развитие сильно замедлится. Это относится к перцам и баклажанам, а помидоры можно посадить и до семядольных листочков.

Инна Ованесова,
г. Долгопрудный



Перченые тюльпаны

■ Клубни тюльпанов часто съедают мыши – лес у нас рядом, грызунов много. Жалко терять луковички, особенно сортовые. Узнала, что мыши не любят ничего горького. Теперь при посадке на луковичку подсыпаю песок и обязательно посыпаю черный молотый перец. Еще можно использовать горчичный порошок. Все мои цветы целы!

Екатерина Москаленко,
г. Вышний Волочек



УВАЖАЕМЫЕ САДОВОДЫ, ДОРОГИЕ КОЛЛЕГИ! ДРУЗЬЯ!

ОТПРАВЛЯЕМ 2-Х ЛЕТНИЕ САЖЕНЦЫ

Мы не просто предлагаем Вам качественные, устойчивые и урожайные сорта саженцев без **ПРЕДОПЛАТЫ!** Поверьте, это не главное. Мы предлагаем Вам здесь, и сейчас начать создавать сад вашей мечты. Это будет ваш и только ваш сад, мы лишь поможем Вам выбрать лучшие саженцы. Мы умеем это делать!

ЗАКАЗ МОЖНО ОФОРМИТЬ:

1. по телефону: **8-800-600-53-24**
(звонок бесплатный)
8-905-393-21-11
2. через интернет магазин **www.solar34.ru**
3. отправить письмо по почте на адрес:
индекс 404011, Волгоградская область, Дубовский район, с. Пичуга, ул. Московская, 59. Всю необходимую информацию и полный каталог растений Вы можете найти на нашем сайте **www.solar34.ru**

Минимальная сумма заказа **2.000 т.р.**
Отправляем 2-х летние саженцы

Так же можно заказать **БЕСПЛАТНЫЙ** каталог растений **ВЕСНА 2025** по телефону или написать письмо с просьбой выслать каталог.

Отправка заказов с саженцами производится в весенний посадочный сезон (с марта по май) 2025 г.

КФХ Иноземцева Елена Александровна,
ОГРН 31944300016682, 404011, Волгоградская обл,
Дубовский р-н, с. Пичуга, ул. Московская, 59

Реклама

Земляника Дарселект – 750 р. комплект из 5 шт. Ягода гигант 70 г. Ярко-красно цвета, очень сладкие с ярким землянично-карамельным вкусом. Не темнеют при хранении. Очень урожайный сорт минимум 1 кг. с куста. Кусты мощные с огромным количеством цветоносов. Устойчив к большинству заболеваний, жаре, засухе, повышенной влажности. Дает превосходный урожай в северных регионах.



Абрикос Киото – 800 р. Плоды крупные до 80 г., округло-овальной формы, устойчивы к растрескиванию, не осыпаются. Мякоть оранжевая, сочная, тающая, ароматная, сладкая, отличного вкуса. Косточка от мякоти отделяется хорошо. Кожица желто-оранжевая, покрыта ярко-малиновым румянцем. Самоплодный сорт. Цветет в поздние сроки. Это способствует избежанию повреждения цветков и завязи возвратным весенним заморозкам. Урожайность высокая до 60 кг., ежегодная. Зимостойкий сорт, устойчивый к болезням.



Виноград Красотка – 500 р. Грозь 700 г. Ягоды темно-розовые с фиолетовым оттенком. По форме удлиненные. На вкус сладкие и сочные. Вкус мясистой мякоти приятный, освежающий с легкими мускатными нотами. Товарный вид исключительный. Сорт морозостойкий. Не подвержен распространенным болезням.



Черешня колоновидная – 800 р. Мертон Глори-Ягоды до 15 г. Мякоть вкусная, сочная, сладкая с ярким медовым ароматом. Дерево до 2 м. с пирамидальной формой кроны, кожурка окрашена в желтый цвет с красноватым румянцем. Отличается компактными размерами, высокой и регулярной урожайностью



до 17 кг. Устойчива к болезням и обладает повышенной морозостойкостью. Самобесплодный сорт. Лучший опылитель – колоновидная черешня Сильвия, Хелена или черешня Ипуть.

Шелковица Черная Королевская – 600 р.

Ягода очень крупная 20 г., достигает 7 см, сочная, с отличным вкусом, подходит для транспортировки. Сорт с отличной зимостойкостью, засухоустойчивостью и неприхотливостью в отношении почвы. Дерево среднерослое с обильным и ранним (во всех отношениях) плодоношением, ягоды появляются на саженце на 2-ой год. Урожайность высокая до 80 кг. Требуется перекрестного опыления.



Слива То-Че-Сан диплоидная – 800 р.

Плоды до 150 г, округлой формы, светло-желтого цвета. Мякоть желтая, плотная, очень сочная, нежная, ароматная, сладкая, с легкой кислоткой, хороший баланс сахара и кислоты. Косточка маленькая. Товарность и транспортабельность плодов высокая. Урожайность высокая, ежегодная. Дерево до 2 м. Зимостойкость высокая и достаточная для выращивания во всех регионах России. Сорт частично самоплодный – опыляется другими сортами диплоидной сливы или Стенлей.

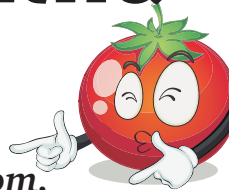


Малиновое дерево Пингвин – 550 р.

Для выращивания в северных регионах и в средней полосе. Морозоустойчивость повышенная. Нормально реагирует на засуху и чрезмерный полив. Не болеет, вредители не поражают культуру. Пингвин – один из высокоурожайных штамбовых сортов. С куста можно собрать до 6 кг. Малина до 1,2 м., стебли мощные. Прикорневой поросли практически нет. Ягоды до 13 г., кожица упругая, транспортабельна, пригодна к заморозке.



Когда рассаде нужна подкормка



Огородники рассаду, конечно, подкармливают. Одни на глазок – как интуиция подскажет, другие по давно заведенной схеме. А третьи листают старые тетради или просят совета у соседа, который о подкормках знает все. Меню получается разное, как и результаты

Так и проходят годы в поисках лучших рецептов, а ведь можно поступить иначе: выучить основные принципы выращивания рассады. И руководствоваться ими.

Закон земледелия

При ранних сроках выращивания рассада чувствительна к соотношению азота и калия. Если освещения не хватает, соотношение между азотом и калием должно быть в пользу последнего (1 : 2 или 1 : 3). При хорошей освещенности соотношение должно быть 1 : 1 на ранних этапах и 2 : 1 (в пользу азота) на поздних этапах выращивания.

При низкой освещенности избыток азота приводит к вытягиванию растений и их истощению, к тому же при низкой освещенности надо снижать и температуру.

Все метеофакторы нужны, незаменимы и действуют в связке. Это закон земледелия.

Дольше растет – больше кормить

Чем дольше растет рассада, тем больше подкормок она должна получить (на разных этапах роста). При выращивании:

- 15–25 дней – достаточно удобрений, внесенных при приготовлении грунта.

- 45 дней – вносят полную дозу удобрения при приготовлении субстрата и проводят подкормки. Все зависит от сроков посева и освещенности: при ранних подкормки нужны, при поздних уже нет.

- 60 и более дней – подкормки обязательны.

После пикировки

Важно помнить: подкармливают рассаду не перед пикировкой, а после нее.

При выращивании в ящиках подкормки обязательны: растениям тесно, они конкурируют друг с другом за пищу.

При выращивании в отдельных контейнерах, если объем большой, достаточно заправить элементами питания субстрат, подкормки можно не проводить. При маленьком объеме и продолжительном сроке выращивания без подкормок не обойтись.

ПРАВИЛА ПОДКОРМОК

После пикировки или при появлении 2–3 настоящих листьев рассаде дают удобрения с преобладанием азота и фосфора. Для ее развития азот, фосфор и калий нужны в равных соотношениях. Для закаливания рассады, в конце выращивания, – удобрения с преобладанием фосфора и калия



Бедный и богатый

Теперь о субстрате: он может быть бедным (торфяной) и богатым – на основе перегноя и дерновой земли. Я при использовании торфяного субстрата заправляю его комплексными водорастворимыми удобрениями типа «Здравень», «Сударушка», «Полифид» и т. п. (с равным соотношением азота, фосфора и калия, по инструкции). **А**

Валерий Огнев, к. с.-х. н.,
ученый агроном,
доцент кафедры
растениеводства
и садоводства ДГАУ

ПОДОЙДЕТ И ОРГАНИКА

ПОКЛОННИКИ ОРГАНИЧЕСКИХ УДОБРЕНИЙ ИСПОЛЬЗУЮТ В КАЧЕСТВЕ СУБСТРАТА ПЕРЕГНОЙ И ДЕРНОВУЮ ЗЕМЛЮ, ДОБАВЛЯЮТ НАВОЗ. В ПОДКОРМКАХ ИСПОЛЬЗУЮТ РАЗБАВЛЕННЫЙ 1 : 10 КОРОВЯК ИЛИ 1 : 20 КУРИНЫЙ ПОМЕТ.



ОЖИВЯТ ДАЖЕ СЕМЕНА ФАРАОНОВ



У каждого огородника найдется своя «коллекция» просроченных семян. Выбросить рука не поднимается, тем более что они теперь дорогие. А можно ли их оживить? Прорастают же семена из египетских пирамид! Не знаю, как их ученые стимулировали, но мои способы, думаю, тоже оживили бы семена фараонов

- **Температурный шок.** Две емкости наполняют водой: горячей (около 60°C) и холодной. Семена завязывают в лоскуток льняной или хлопчатобумажной ткани и поочередно опускают то в горячую (держат не более 4–5 секунд), то в холодную воду. Всего необходимо 5–6 таких погружений. Подсушивают и сеют привычным способом.

- **Сок алоэ.** Можно использовать сок в ампулах. Или срезать нижние листья у взрослого (старше 3 лет) растения, которое не поливали примерно две недели, завернуть в плотную ткань или бумагу и убрать на неделю-две в холодильник. Замачивают семена как в чистом соке, так и в разведенном водой (1 : 1). Можно просто разрезать лист и поместить семена прямо в мякоть. Выдерживают не менее шести часов, слегка просушивают и высевают.

- **Стимулятор роста** («Эпин», «Бутон», «Корневин», «Гетероауксин», «Янтарин», «Силк»). Их действующее вещество активизирует все биологические процессы, включая прорастание семян. Препарат разводят по инструкции и замачивают семена на 2–3 часа. Просушивают и высевают.

- **Раствор перекиси водорода:** 3%-ную перекись водорода смешивают с водой (1 : 9), погружают туда семена и оставляют минимум на два часа. Чем крупнее и старше семена, тем дольше их держат в растворе – до суток.

- **Барботирование.** В банку емкостью 500–700 мл наливают теплую воду (на 1/4) и опускают аквариумный компрессор. Насыпают семена и включают подачу воздуха. Семена томата держат 18 часов, перца – сутки, тыквенных культур – до 20 часов. **А**

Марианна
Кульбицкая,
г. Казань

ВАЖНОЕ ПРАВИЛО

Перед тем, как опускать семена в раствор стимулятора, их один-два часа держат в обычной воде комнатной температуры. Без предварительного замачивания они могут впитать слишком много стимулирующего раствора и «сгореть».



Этой малоснежной и теплой зимой сложились благоприятные условия для зимовки вредителей и возбудителей болезней. Плюс к этому на многих садовых растениях негативно сказались оттепели и морозы. Поэтому в этом году, к сожалению, неминуема вспышка заболеваний и вредителей. И очень важно помочь садам весной

Снизит зараженность плодовых растений болезнями и численность вредителей ранневесенняя обработка. Ее можно сделать до начала сокодвижения и распускания почек, когда устанавливается стабильная температура выше 4–5°C.

Чем сейчас обработать деревья?

Опрыскивание против болезней: высококонцентрированным раствором азотного удобрения – 7%-ной мочевиной. Либо использовать 3–4%-ный раствор бордоской жидкости. Крону необходимо поливать обильно, чтобы часть раствора попала и

на приствольные круги и уничтожила патогены, сохранившиеся под листьями или в листьях.

Против вредителей проводят обработку дней через 5–7 после опрыскивания азотными или медными соединениями. Подходят препараты на основе вазелинового масла: «Препарат 30 Плюс», «Профилактин Лайт» или «Профилактин Био».

НО! Ни в коем случае нельзя нарушать последовательность обработок. Вначале используют препараты с медью, только потом вышеперечисленные.

Тем, кто опоздал

Если кто-то доедет до дачи только в апреле, тот может об-

работать деревья по так называемому зеленому конусу. Концентрация фунгицидов при этом снижается: бордоская жидкость или «Абига-Пик» – 1%. Для совсем молодых растений – 0,5%-ный раствор. Но уже нельзя будет применять препараты против вредителей на основе вазелинового масла, придется подобрать что-то из других средств,

например, «Фитоверм», «Биотлин», «Биокилл», «Карачар».

Готовим ловчие пояса

Также на деревья нужно накладывать ловчие пояса, чтобы сдерживать вредителей, ползущих по стволам.

Деревьям поможет и обычная побелка – она снизит распространение некрозно-раковых по-

ражений. На белых стволах лучше видны насекомые, и птицы их будут активнее склевывать.

На вишне и черешне необходимо вырезать усохшие от монилиального ожога побеги, с которых не слетели листья. **А**

Ольга Белошапкина, д. с.-х. н., профессор кафедры защиты растений РГАУ-МСХА имени К. А. Тимирязева

Набухание почек



Зеленый конус



Распустившаяся почка



Не забываем про домашних!

progreenlife.ru



Когда сезон рассады в самом разгаре важно помнить и о наших домашних зеленых питомцах, ведь изменение температуры на улице всегда приводит к изменению микроклимата в помещении.

Используя при уходе за домашними растениями продукцию Green Life вы получите:



Устойчивость к изменению микроклимата помещения



Увеличение зеленой и цветущей массы растений



Укрепление иммунитета растений

И всё это без добавленных химикатов и консервантов!

РЕАЛЬНО НАТУРАЛЬНО!

РЕКЛАМА ООО "Грин Лайф" ОГРН 1227100000951
300002, Тульская область, г. о. город Тула, ул. Октябрьская, зд. 11Б

Виновата не малина, а садовод

Пару десятилетий назад появилась у нас мода на ремонтантную малину. Садоводы бросились закупать саженцы, но потом многие разочаровались: второй урожай ягод не успевал созреть, да и вкусом они не отличались. Но в неудаче были виноваты не растения, а, как оказалось, сами садоводы

Откуда им было знать, что малина ремонтантная требует особого ухода? Да, она плодоносит два раза в год, но в южных регионах. В более северных для полного вызревания второго урожая ей не хватает времени. Так что жителям не очень теплых краев придется выбирать: или два небольших и не очень вкусных урожая, или один достойный – в августе-сентябре.

Как же за ней ухаживать?

Ремонтантную малину важно обильно поливать, почва должна промокать на глубину не менее 30–40 см. Корням необходим кислород, для этого регулярно (4–6 раз за сезон) рыхлим землю возле кустов. Но неглубоко, чтобы не повредить корни. Нужны и регулярные прополки.

Сразу после схода снега кустам нужны азотные удобрения, чаще мочевины или карбамида – горсть (спичечный коробок) на 1 пог. м (рассыпать и заделать в почву).

В конце мая – начале июня нужен уже комплекс элементов (азот, фосфор, калий – в равных долях): растворяем 20 г удобрения в 10 л воды и льем на увлажненную почву (0,5–1 л на куст). Периодичность – каждые 10–15 дней. Кормим вплоть до

момента, когда завязи малины начнут наливаться и краснеть.

В это время возникает острая потребность в калии, который влияет на размеры ягоды и вкус. Используем удобрение с формулой NPK 6:14:35. Периодичность та же – с интервалом в 10–15 дней (на протяжении всего периода плодоношения).

После плодоношения малина бывает истощена и ослаблена. Наша задача – помочь ей восстановиться и заложить потенциал на будущий год – приходит время калия и фосфора. Это сульфат калия и суперфосфат. Их подсыпаем под кусты в сухом виде. Противники минералки могут заменить ее на органику.

Кальций очищает сосуды

Важным элементом для малины является кальций (кальциевая селитра): 30–50 г на 10 л воды. Полученный раствор (ни с чем не смешивая) даем раз в 20 дней – весь сезон вегетации и плодоношения.

Кальций способствует усвоению питания, это своего рода очиститель сосудов растения.

Зачем так много кормить?

Садоводы спрашивают, зачем так много кормить кусты?



КОРОТКО О ВАЖНОМ

- Ремонтантную малину можно сажать и весной (до распускания почек), и осенью.
- Чтобы кусты не ломались под тяжестью ягод и ветра, стебли подвязывают к шпалерам. Если хотите получить два урожая, то на одну сторону шпалеры привяжите годовальные побеги, на другую – двулетние (для южных регионов).
- При однократном сборе ягоды лучше вызревают и бывают слаще.

Один урожай или два?

Весной на кусте обычно оставляем до 10 сильных побегов, при этом ветвей, дающих урожай, должно быть не более 5–7 на 1 пог. м. Чтобы не загустить посадки, периодически удаляем молодую поросль.

Если планируете собирать один урожай за сезон, поздней осенью обрежьте весь куст под корень, не оставляя пеньков. И слегка прорыхлите почву.

А если желаете два урожая (я не рекомендую – для этого есть летняя малина), осенью вырежьте отплодоносившие двухлетние побеги (они коричневого цвета) и слабую поросль. А у однолетних побегов (они зеленого цвета) подрежьте верхушки, на которых были плоды. **Д**

Алексей Шпиганович, Максим Стреха, КФХ «Полесье», Ленинградская обл.

ЯГОДЫ НА 3 НЕДЕЛИ РАНЬШЕ

В северо-западном регионе ремонтантная малина поздно начинает плодоносить, часто не реализует потенциал и уходит с ягодой в зиму. Чтобы ускорить урожай, ранней весной с грядки убираем остатки снега, застилаем агроволокном (плотность не менее 60 г/м²). Прогревание земли ускорится, вегетация начнется раньше. Когда из земли появятся побеги, снимаем агроволокно, убираем траву, рыхлим, добав-

ляем удобрение. Ставим дуги и снова накрываем агроволокном. По мере роста побега увеличиваем высоту дуг и держим до самого цветения – середины июля (для Ленинградской области). Полив, подкормки и обработки выполняем по графику. Так процесс вегетации ускорится на 2,5–3 недели. Первый урожай малины у нас созревает в середине августа. Ягоды собираем до заморозков.



МЕСТО ПОСАДКИ
Солнечное и хорошо защищенное от ветра



ПОЧВА
Питательная, в идеале суглинистая. За 2–3 недели до посадки в почву вносят 2–3 ведра перегноя или верхового торфа и по 1 стакану суперфосфата и сернокислого калия



ПОСАДОЧНАЯ ЯМА
У малины поверхностные корни, ей не нужна глубокая яма, важнее хороший дренаж. Размер ямы: 50 × 50 × 50 см



ПОСАДКА
Корневая шейка должна располагаться на уровне поверхности почвы, не заглубляют. Корни расправляют, засыпают грунтом и слегка уплотняют. После поливают (5 л воды на куст), мульчируют

ВСЕГДА В ВАШЕЙ АПТЕЧКЕ!

при раздражении и покраснении кожи
с охлаждающим эффектом

НЕЗУЛИН

- Прохлада после загара
- Комфорт после укусов



+ СПРАШИВАЙТЕ
В АПТЕКАХ!

ГОРЯЧАЯ ЛИНИЯ
8 800 333 10 33



VISHERB.RU

РЕКЛАМА 18+

ООО «ВИС» ОГРН 1127847601881 Г. САНКТ-ПЕТЕРБУРГ

visherb.ru • ozon • wildberries
apteka.ru • zdravcity

Самые увлеченные коллекционеры – садоводы и огородники. Им только волю дай – купят и закопают в землю кучу семян, луковиц и саженцев. И гордо назовут это коллекцией! Никаких денег не пожалеют, чтобы достать особенно редкий сорт или деленку декоративного куста с редким окрасом листьев

Александр Лукшин из с. Ельники (Мордовия) выращивает картофель. Ежегодно высаживает порядка 250 сортов, 20% из которых – новинки. Несмотря на опыт, каждый год выбраковывает десятки сортов, а все потому, что требования у него высокие. Из основных запросов – высокая и стабильная урожайность, отличный вкус и устойчивость к болезням.

Действительно лакомство

В прошлом году он открыл для себя довольно известный сорт картофеля – Ласунок (Лакомство). Основное его достоинство – вкус. Недаром сорт назвали лакомством – пюре получается словно со сливочным маслом. Да и урожайность неплохая, даже в засушливое и жаркое лето.

Что скрывают Лапоть и Сынок

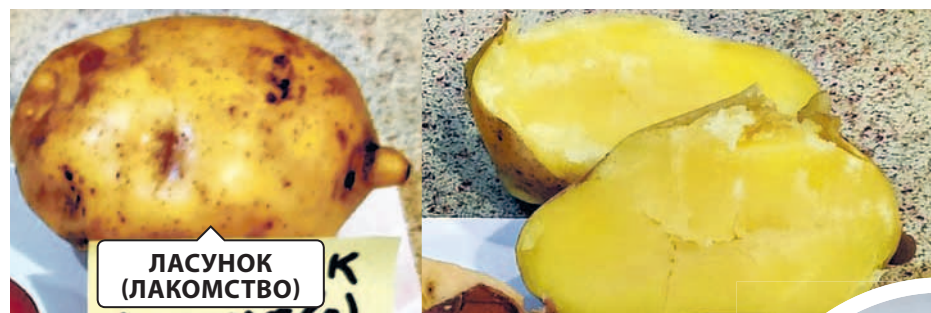
Больше всего огорчает картофелевода дезинформация. Огородники наслышаны о сортах Сынок и Лапоть. Но под этими названиями столько сортов ходит, что можно собрать отдельную коллекцию. При описании чаще всего звучит слово «очень». Очень урожайный, очень устойчивый – и к болезням, и к вредителям, и к засухе. Пишут даже, что не нужно окучивать и пропалывать посадки, одна забота – осенью ведрами перетаскать урожай в погреб.

Красивая сказка, ведь сортов таких даже не существует, а что действительно под ними скрывается, сложно выяснить.

Кофта с юбкой и Красная шапочка

Знаменитый народный сорт Иван да Марья (Кофта-юбка, Красная шапочка) имеет красивые клубни, окрашенные в два цвета. Окраска кожуры – желтая с розово-красными вкраплениями вокруг глазков, мякоть – белая с легким кремовым оттенком. Несмотря на глубокие глазки, огородники любят его за вкус и урожайность.

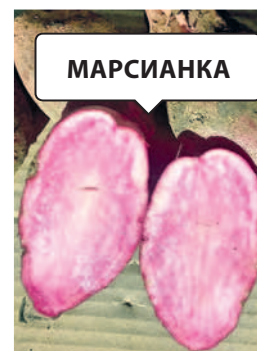
Сказки и быль про картошку



ЛАСУНОК
(ЛАКОМСТВО)



ФЕНИКС



МАРСИАНКА



ИВАН
ДА МАРЬЯ



УСЛАДА

ЕВПАТИЙ

ЭРВЕЛ



Чтобы показал свой потенциал, придется выращивать его несколько лет.

Якобы сам сбрасывает жука

Хорошие показатели у сорта Башкирский. По описанию он способен чуть ли не самостоятельно сбрасывать со своих листьев личинки колорадского жука. Конечно, трудно в это верить. Зато по урожайности и устойчивости к болезням очень радует.

И новые сорта Бирский и Эрвел показали себя неплохо. Особенно выделился Эрвел – темно-желтой и плотной мякотью хорошего вкуса.

Сажать и наблюдать

В прошлом сезоне Александр Лукшин также высаживал новые сорта. Из них отличились высокой урожайностью и устойчивостью к заболеваниям Виза и Глория. Понравился устойчивостью к болезням и вредителям сорт со странным названием Бабр. Иркутский розовый и Нерпенюк урожаем не порадовали, но огородник надеется, что свой потенциал они раскроют в следующем году или на другом участке.

Знаменитый сорт Тулеевский не удавался несколько лет, а когда эти же клубни были высажены в Рязанской области, урожай был внушительным, а картофель крупным. **Д**

Сакина Айтмухаметова

ГОД НА ГОД НЕ ПРИХОДИТСЯ

В последние годы лето часто бывает жарким и засушливым, дожди выпадают только ближе к середине июля. От этого ранние сорта не набирают урожайности, и причина тут не только в недостатке воды, но и в высокой температуре, при которой картофель приостанавливает рост и ждет благоприятной погоды.

Часто ранние сорта, так и не дождавшись спада жары, заканчивают вегетацию, образовав скудный урожай мелких клубней, а вот среднеспелые и поздние, дождавшись влаги и благоприятной температуры, активно «накачивают» клубни.

Поэтому для надежности нужно высаживать два-три сорта, которые вам понравились. А еще для изучения – пар тройку новичков.

Но лучше ориентироваться на сорта, созданные научными учреждениями, они имеют больший потенциал в урожайности и устойчивости к болезням. Например, новый калужский сорт полу-

чил название Иван да Шура. Он вобрал в себе лучшие качества своих родителей – сортов Синеглазка и Эффект. Клубни тоже двухцветные, бело-фиолетовые. Сорт дает высокие и стабильные урожаи в любую погоду, мякоть очень вкусная.

Рискнул и выиграл

Иногда новый сорт кажется не особенно привлекательным. К примеру, рискнул как-то Александр приобрести незнакомый сорт Эстрелла, но он оказался настолько хорошим, что захотелось засадить им весь огород. С тех пор всегда смело берет редкие и новые сорта – за ними будущее.

Картофель – такая культура, что однозначно заявить, что сорт хорош или плох, невозможно. Много зависит и от условий сезона, и от региона, и от качества грунта. Да и приучить сорт к своему участку за один сезон невозможно.



О подготовке клубней и классическом способе посадки картофеля читайте на сайте «ДАЧИ», перейдя по QR-коду



Комнатный арбуз
Александра Чусова

Арбузы захватили весь дом

Зимними овощами на подоконнике теперь никого не удивишь. Но есть энтузиасты, у которых растут настоящие арбузы!

В обычной московской квартире Александра Чусова растет огромный арбуз. Посаженный еще осенью, к концу февраля он перевалил отметку 26 кг! Плод лежит прямо на весах, что позволяет регулярно контролировать набор массы.

Комната, где растет арбуз, напоминает кадры из фантастического фильма – зеленые плети обвили все вокруг и стремятся захватить новые территории.

У арбуза каждый день хорошая погода, ведь солнце ему заменяют мощные лампы мощностью 600 ватт. А вместо грядки – текстильный горшок на целых 100 л. Установлены вентиляторы, увлажнитель воздуха.



Ягодка
Тараса Галищева
весом 7615 г

Арбуз каждый день выпивает по 5–7 л воды, питание сбалансировано с учетом необходимых микроэлементов в зависимости от стадии развития растения.

Александру удалось создать идеальные условия в квартире, и есть вероятность поставить новый рекорд России на самый большой арбуз, выращенный дома.

В северной столице, в Санкт-Петербурге, Тарас Галищев уже вырастил сразу два арбуза, самый большой из них уже срезан, он весил 7 кг 615 г.

Второй оказался поменьше. Для них Тарас переоборудовал подоконник под зимний огород, соорудил автополив и закрыл сеткой от посягательств кошки. Плоды пришлось вынести на специальную полочку, чтобы они не перегрелись под лампами.

Арбуз разрезали 18 февраля, в день рождения Тараса. На тот момент ягоде было больше 80 дней, и она оказалась красной, сочной и сладкой. **Д**

Алина Романова

Горячее, чем в Мексике

В Тверской области горячее, чем в Мексике! Здесь растут сверхострые и даже экстремально острые перцы. Выращивает их профессиональный перцевод Игорь Малышев

В 2018 году Игорь купил несколько сортов семян, а уже через время значительно расширил свои посадки. Методом проб и ошибок он совершенствовал свои навыки в выращивании расса-

ды, пробовал различные способы полива и ухода за растениями. И теперь Игорь – владелец множества экзотических сортов и собственной фермы, где перчики зреют в теплицах общей площадью 2500 м². Игорь теперь на-

зывает себя «дядюшка Чили» и сам занимается заготовкой семян – занятие это кропотливое и жгучее. А плоды используют для производства различных острых блюд.

У каждого перца своя острота, и для ее определения существует специальная шкала Сковилла. Жгучее вещество в перце называется капсаицин, и чем его больше, тем острее перчик.

Один из самых острых сортов на ферме – перец Каролина Риппер, острота которого достигает 1,5–2,2 млн. Сковиллей. Сорт занесен в Книгу рекордов Гиннеса как самый острый в мире. Его жгучесть сравнима с жгучестью полицейского перцового баллончика. Используется перчик для приготовления острых маринадов, соусов, специй и масел. Один плод способен придать остроту 100 л соуса!

Менее острые перчики такие как чили, хабанеро, халапеньо, хороши как в маринованном, так и в сушеном виде. Маринованные халапеньо подходят как закуска и пикантная добавка в салаты, супы и многие другие блюда. Для приготовления годятся зеленые, которые еще не перезрели в красный. Они менее жгучие и более хрустящие. **Д**

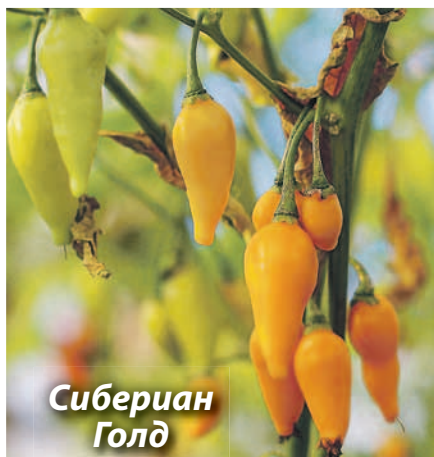
Алина Романова



Каролина
Риппер



Тандер Мэйнтэйн
Лонгхорн



Сибириан
Голд

ВНИМАНИЕ К ДЕТАЛЯМ

■ Перед посадкой семена замачивают в теплой воде с добавлением стимулятора роста. Грунт из смеси садовой земли, торфа и песка. Семена сеют на глубину 0,5 см, поддерживая температуру 25–28°C. После появления всходов растения размещают в освещенное место, досвечивают.

■ Когда сформируются первые настоящие листья, пересаживают в горшки объемом не менее 5 л или в открытый грунт. Расстояние между кустами – 50 см. Оптимальная температура воздуха в пределах 22–30°C. Полив умеренный, без застоя воды. Регулярно подкармливают удобрениями с калием и фосфором, чередуя их с органическими добавками.

Спросите юриста!

Юрист «ДАЧИ» Кира Лукьянец на страницах газеты ответит нашим читателям на правовые вопросы о загородной недвижимости



8 (495) 721 50 97 (в будни с 11:00 до 17:00 – время московское)

Электронная почта dacha@kardos.ru

WhatsApp +7 903 721 50 97



Про налоги за теплицы, штрафы за мусор, судьбу заброшенных садов

В новостных каналах прочитала информацию о том, что теперь налоги будут брать и за теплицы, и сараи, и даже туалеты. Другая новость гласит, что будут изымать заброшенные земли. Третья – что будут штрафовать за мусор на участках. И все это с 1 марта. Как сориентироваться во всех этих нововведениях председателем СНТ и рядовым дачникам?

Анна Степановна, г. Дмитров, Московская обл.



Налог нахозпостройки

Эта «новость» появилась в 2015 году, когда был введен налог на имущество физических лиц. С тех пор этим «страшным известием» владельцев загородных участков пугают ежегодно. В преддверии очередного сезона появляется информация, что собственники сараев, уличных клозетов и прочих курятников с «этого года» должны будут платить за них налог.

КАК НА САМОМ ДЕЛЕ?

Объектом недвижимости является здание или сооружение, прочно связанное с землей, которое невозможно переместить без ущерба и потери им своих эксплуатационных свойств.

Есть следующие виды объектов недвижимости, которые облагаются налогом на имущество физических лиц:

- жилой дом (к этому понятию относятся дома и жилые строения, включая садовые домики);
- квартира, комната;
- гараж, машино-место;
- единый недвижимый комплекс;
- объект незавершенного строительства;
- иное здание, строение, сооружение, помещение.

Для того чтобы «налоговая машина» заработала, объект должен быть поставлен на кадастровый и реестровый учет. Поэтому сначала кадастровый инженер, приглашенный владельцем, должен сделать вывод, что данный объект является недвижимостью, и составить техплан. А владелец затем должен зарегистрировать право собственности на объект в Росреестре и поставить его на учет.

С этого момента в налоговую поступают сведения о зарегистрированном объекте, а собственнику будет начисляться налог – но с учетом всех льгот, установленных федеральным и региональным законодательством. Полностью освобождаются от уплаты налога все физические лица в отношении каждого хозяйственного строения, площадь которого не превышает 50 м², на садовых, огородных участках, ЛПХ и ИЖС. Для строений больше 50 м² налоговые льготы предусмотрены в виде частичного или полного освобождения от уплаты налога для разных социальных групп – ветеранов, многодетных, пенсионеров, инвалидов и так далее.

КАКИЕ ВЫВОДЫ

Нужно ли регистрировать строения на участке? Если это действительно капитальные строения – допустим, гараж из пеноблоков, баня из сруба на ленточном фундаменте, курятник «монолит-кирпич», безусловно, их стоит регистрировать. С момента регистрации это становится официально вашим имуществом, которое имеет свою цену, а ваши права на него под защитой государства.

Вы можете по более выгодной ставке застраховать это имущество, получить кредит под залог, иметь устойчивую позицию в случае судебных споров с соседями, рассчитывать на более-менее справедливое возмещение в случае изъятия для государственных нужд, обосновать цену при продаже, а при составлении завещания или брачного договора грамотно распорядиться своим имуществом.

Изъятие заброшенных участков

Заброшенные участки – это давняя и трудноразрешимая проблема, от которой страдают многие СНТ и ОНТ в нашей стране. Законодатели постоянно делают разные подходы к ее решению, но все они так или иначе «разбиваются» о гражданское законодательство, устанавливающее и охраняющее право частной собственности. Но вот снова громкая «новость»: неиспользуемые, заброшенные, замусоренные участки будут изымать в упрощенном порядке, а собственников штрафовать на астрономические суммы.

КАК НА САМОМ ДЕЛЕ?

С 1 марта 2025 года вступили в силу поправки к закону, по которым начался отчет 3-летнего срока для освоения земельных участков в границах населенных пунктов, а также садовых и огородных участков на землях любой категории. При этом перечень мероприятий по освоению таких участков и признаки их неиспользования по целевому назначению должны быть установлены Правительством РФ.

Проект постановления Правительства РФ о перечне мероприятий уже существует, но на момент публикации он еще не был принят в официальном порядке. В нем указаны мероприятия по освоению участка от зарослей, не являющихся элементом благоустройства; расхламлению участка; уборке ТКО и

другого мусора; осушению, увлажнению, рекультивации и иным грунтовыми работами, если это необходимо для целевого использования.

Трехлетний срок для освоения начинается с 1 марта 2025 года для участков, которые уже находятся в собственности, и с момента регистрации для тех, кто приобретет землю позднее.

Таким образом, надзорные мероприятия могут начаться только с 1 марта 2028 года. При выявлении участков, имеющих признаки неиспользования, государственные органы могут возбудить дело об административном правонарушении, вынести предписание владельцу. Затем уже могут оштрафовать на сумму 20–50 тыс. руб. за невыполнение обязанностей по приведению земель в состояние, пригодное для использования по целевому назначению. А также на сумму 1–1,5% от кадастровой стоимости участка за неиспользование участка (но не менее 20 тыс. руб.).

И только если все эти надзорные мероприятия окажутся бесполезными, и участок так и останется заброшенным и неиспользуемым, тогда может включиться процедура изъятия через суд и последующей продажи на публичных торгах. Как это все будет реализовываться на практике, мы сможем узнать не ранее чем в конце 2028 года, когда первые надзорные мероприятия будут закончены, и Росреестр передаст дела в муниципалитеты для судебной работы.

КАКИЕ ВЫВОДЫ

■ Штрафы за нецелевое использование и процедура изъятия участка в связи с ненадлежащим использованием, на самом деле, уже давно существуют. Но изъятие крайне редко применяют в отношении участков в садоводстве, потому что процедура сложная, требует затрат и приносит муниципальным властям больше проблем, нежели пользы. А новые изменения законодательства ни в коей мере эту процедуру не упрощают.

■ Трехлетний срок для освоения участка задекларирован в законодательстве уже более 20 лет назад. Но только сейчас вот-вот появятся четкие регламенты – что именно будет считаться «освоением» и какие признаки будут говорить о неиспользовании по целевому назначению. Понятные критерии – это всегда хорошо, ибо защищают добросовестных собственников от излишнего рвения проверяющих органов и дают ориентиры землевладельцам, ставшим таковыми «по воле случая».

■ Если нет возможности освоить участок, собственнику необходимо распорядиться своей землей. Можно продать или сдать в аренду, обязав арендаторов содержать участок в порядке, или нанять работников для расчистки и вывоза мусора. Все эти мероприятия сейчас можно организовать удаленно.



В КАКОМ ЗАКОНЕ ОБ ЭТОМ НАПИСАНО

Ч. 1 ст. 403, п. 15 ч. 1 ст. 407, п. 2 ст. 408 НК РФ
ч. 2; Федеральный закон № 307-ФЗ от 08.08.2024;
ст. 8.8 КоАП РФ; ст. 284 ГК РФ; ст. 42, 54.1 ЗК РФ.

ОГУРЧИКИ НА ЛЮБОЙ ВКУС!



Огурцы – это одна из тех овощных культур, которые радуют нас в течение всего года. Летом и осенью – в салатах и в свежем виде, зимой и весной – в заготовках. А некоторые сорта уже весной могут давать очень ранний, самый вкусный урожай. И кажется, совершенно неважно, какой сорт выбрать – огурец есть огурец. Но в действительности от типа огурцов и огуречных «рубашек» напрямую зависит и агротехника, и кулинарное использование любимого овоща.

Мини-корнишоны и корнишоны. Крошка сын F1, Сын Полка F1, Филиппок F1, Мотылек F1 – это удивительные огурцы, у которых даже одно-двухдневные завязи (пикули) имеют форму настоящих, выполненных зеленцов. Пикули (2-4 см) вы можете консервировать в «майонезной» банке емкостью 200 мл (до 120 штук на банку!). Мини-корнишончики длиной 4-6 см – в банке 250 мл, 6-8 см – в полулитровой таре. Они хорошо солятся, мякоть становится очень хрустящей. За столом они обычно съедаются незаметно, как семечки. А чтобы получить конвейер из мини-корнишонов и корнишонов, нужно своевременно собирать урожай – иногда даже несколько раз в день!

Традиционные, всеми любимые огурцы корнишонного типа (10-12 см) лучше использовать для заготовок в более объемной банке. Причем разные сортотипы лучше солить отдельно друг от друга. Например, плотные, крепкие плоды гибридов **Бабушкин гостинец F1** и **Диво дивное F1** имеют частые и мелкие бугорки, через которые соль быстрее проникает к центру плода. Именно поэтому эти огурцы очень хороши для малосола. Корнишоны, такие как **Добрый молодец F1, Куколка F1**, благодаря более редкому расположению крупных бугорков, медленнее пропитываются солью, мякоть остается очень плотной и хрустящей. А вот для салатов лучше использовать кор-

нишоны удлиненные, такие как **Наша Саша F1, Музыкальные пальчики F1, Пальцы Паганини F1**. Кроме сладковатого вкуса сочной мякоти, они отличаются высокой степенью партенокарпии и устойчивостью к пониженным температурам, что делает их пригодными для выращивания в разных климатических зонах. Не забывайте и о мариновании: особенно хороши они с красной смородиной, которая может заменить вредный уксус.

Огурцы «аллигаторы». Длинные (30-45 см) огурцы с крупными «пупырышками» считаются идеальными для салатов – это одни из самых ароматных и сочных видов. При приготовлении салата яркий огуречный аромат распространяется по всему дому и собирает семью за столом. А какие из «аллигаторов» получаются заготовки! Огурцы можно разрезать поперек, ровняя по высоте банки, а можно нарезать их на 10-15 небольших бочонков. Используя плоды гибридов, **Аллигатор F1, Изумрудный поток F1**, а также серии «Китайский устойчивый»: **Китайский жароустойчивый F1, Китайский холодоустойчивый F1, Китайским болезнеустойчивый F1**, попробуйте приготовить огурцы «быстрого посола»: нарезанные кольцами «аллигаторы» солят в течение суток в простом целлофановом пакете вместе с зеленью. Это очень вкусно, и, главное, даже летом можно поставить на стол свежие соленья из только что полученного урожая. Гибриды этого вида отличаются высокой выносливостью к неблаго-

приятным условиям слабой освещенности и отличным качеством плодов. Они подходят для выращивания в открытом (на шпалерах) и защищенном грунте. Огурцы «аллигаторы» пользуются спросом у огородников еще и благодаря высокой урожайности. Когда Аллигатор F1 находится в пике плодоношения, то на одном растении на главной стебле можно увидеть одновременно 6-8 крупных, компактно расположенных плодов и столько же небольших зеленцов. Порой дачники не знают, что делать с полученным обильным урожаем!

Агрокомпания СеДеК
Авторские посадочные материалы.
Более трёх тысяч сортов овощей,
ягод и цветочных культур.
Отсканируйте QR-код чтобы перейти
в каталог seedsmail.ru





Обязательно приобретайте семена Агрокомпании «СеДеК» из нашей подборки и открывайте для себя новые вкусы ЖЕЛАЕМ ВАМ ДИКОВИННЫХ УРОЖАЕВ!

Спрашивайте семена «СеДеК» в магазинах вашего города!

Не трогай лозу – заплачет



ЧИСТАЯ ПОСУДА

Большое внимание при сборе сока следует уделить чистоте посуды, так как на дне скапливаются дрожжевые грибки, вызывающие брожение.

Освободится виноградный куст от снега и стоит такой чистый, красивый – как на ладошке. Хочется взять в руки секатор и «поколдовать» над весенней обрезкой. Да и погода к этому располагает: солнышко прогревает так, что становится жарко. Но положите секатор на место! Это только кажется, что куст еще не проснулся

Внутри него, особенно под землей, уже идет активная жизнь: жидкость под корневым давлением в 1,5 атмосферы поднимается по сосудистым пучкам древесины лозы. Сделай надрез – из него обильно потечет сок, который виноградари называют пасокой.

Опоздал – подожди

Плакать лоза может долго – от 9 до 50 дней. Окончательно успокоится лишь после распускания почек.

Хотя потери органических и минеральных соединений при истечении пасоки незначительны, я избегаю поздней весенней обрезки: провожу ее либо раньше – в период полного покоя лозы, либо после открытия почек.

Упустили срок более ранней обрезки? Подождите.

Почему бы и нет?

Нужно мне было весной выкорчевать старый куст винограда, но перед этим решил я собрать пасоку. Пьем же мы сок березовый! Срезал лозу на 70 см, пригнул побеги и вставил в пластиковые бутылки. За сутки натекло 2 л сока. Он оказался

приятным, чуть сладковатым, ничуть не хуже березового.

Срезы лозы каждые сутки пришлось обновлять, чтобы выделение пасоки не сокращалось.

Вино и квас

Пасока быстро сбраживается, поэтому сливать ее надо каждые 12 часов, лучше – чаще. Храню в холодильнике, иногда замораживаю. Если забродит – не выливаю. Добавляю чуть сахара, даю побродить несколько часов – резкий квасок готов, можно пить.

Если засыпать сахара побольше и оставить на длительное сбраживание – получится вино.

Очень хочется?

Если кандидата на корчевку нет, а сок попробовать хочется, можно провести одноразовую «добычу» сока – из нескольких лоз, без обновления среза.

Это не ослабит здоровый виноградный куст. А если нечаянно повредили лозу, не позволяйте соку стекать на землю – соберите в бутылку и выпейте. **А**

Денис Терентьев,
биолог

! ЧТО ТАКОЕ ПАСОКА?

Пасока состоит из воды слабокислой реакции: в 1 л содержится всего 1–2 г сухих веществ. Из них 66% составляют органические сахара и азотные соединения, и в меньшей мере – минеральные (калий, кальций, фосфорная кислота и др.).

СОСЕДИ МНЕ ЗАВИДУЮТ



Алыча

Мичурин определил успех садоводства – сорт решает все. Добавлю от себя: прививка лучшими сортами позволяет преобразовать сады в короткие сроки. Расскажу быль, как в Тульской области реанимировали 80-летний сад

Два брата получили в наследство большой сад, деревья малоценные, рожали редко, болели всеми болезнями. Один брат спилил все деревья, бульдозером расчистил участок, посадил молодые и стал ждать урожай. Через пять лет появились первые плоды – и оказались все одного сорта, к тому же южного, для нашего климата не подходят.

Другому подсказали: сильно обрезать деревья. После чего на них появились молодые побеги. Осенью у соседей попросил черенки с деревьев, заранее оценив качество плодов, урожайность. Пробовал на вкус. А весной соседи помогли ему сделать прививки. Через три года появились плоды, через пять лет сад всюду плодоносил.

История не выдуманная. Вывод: не торопитесь выкорчевывать деревья. Ищите и прививайте лучшие сорта!

Подсказываю. Есть у меня сорт яблоч Богатырь – за ним зимой гоняются женщины для шарлотки и штруделей. В моченом виде он превосходит Антоновку. Яблоко Баобаба брали со старой яблони – урожай 40 ведер, похож по вкусу и внешнему виду на Штрейфель, но лежит до апреля. Никакой парши.

Груша Тютчевская устойчива к парше, гнилям. Очень сладкая. Груша Лада – палочка-выруча-



Богатырь



Тютчевская

Каждое лето и осень я прогуливаюсь по дачным улицам и, если вижу достойные плоды, знакомлюсь с владельцами, позже беру черенки и прививаю на свои деревья

лочка, зимостойкая, ранняя, сочная, с оригинальным вкусом. Есть и другие. Например, Любимица Черненко, Мраморная, Память Яковлева, Москвичка... На сливовую поросль привита алыча – поспевают в июле. Один недостаток – соседи завидуют.

Не бойтесь прививать, потренируйтесь на клене или орешнике. Главный ваш учитель – интернет. Успехов! **А**

Константин Степанов, г. Тула

Мастер на все ноги

Этот коврик универсален в использовании – он не даст поскользнуться в ванной или бане, не позволит разнести грязь по дому, к тому может стать неплохим массажером для ног. А еще он на время отвлечет от всех проблем и забот, потому что собирать его – увлекательнейшее занятие

Небольшой коврик состоит из соединенных друг с другом деревянных сегментов. Благодаря такой конструкции он хорошо прилегает даже к не очень ровному полу. Размеры сегментов можно выбрать любые, по своему вкусу. Важно, чтобы длина значительно превышала ширину и толщину. Поэтому для выполнения работы мы использовали деревянный брус толщиной 2 см и шириной 4 см, который распилили на заготовки длиной 10 см каждая. Всего для изготовления коврика необходимо получить 55 брусков. И несколько штук сделать в запас.

Кроме этого, нам потребуются металлические прутья с винтовой насечкой длиной 50 см в количестве 6 штук. И 12 гаек – по две на каждый прут.

Приступаем к сборке. На каждом заготовленном бруске делаем предварительную разметку по краям и просверливаем с помощью ручной дрели по два сквозных отверстия. Собираем коврик, нанизывая на прутья деревянные бруски по 11 штук в каждом ряду. Сегменты должны быть собраны плотно, но иметь небольшой люфт для того, чтобы коврик оставался гибким.

Теперь займемся декорированием. В произвольном порядке раскрашиваем деревянные бруски краской разных цветов. Даем коврику высохнуть. При необходимости детали сверху можно дополнительно покрыть лаком или заранее пропитать антисептическим составом. Наш яркий и оригинальный коврик готов! **Д**

Екатерина Глазова



ВОПРОС-ОТВЕТ

КАКИЕ ПОДКОРМКИ ПОДХОДЯТ ДЛЯ ЮГА?

В магазине видела разные виды подкормки – мука рыбная, костная, доломитовая. Мука из водорослей, хлорелла и так далее. Расскажите, пожалуйста, в каких целях применяют каждую из них?

Галина, г. Краснодар

Отвечает Павел Траннуа, ученый агроном, почвовед:

Похвально, что вы указали город. Ведь почвовед в голове сразу держит общую закономерность:

- ✓ на севере нашей страны – промывной водный режим, почвы плохо дышат, а в южных регионах грунты сухие;
- ✓ северные почвы по большей части кислые, тогда как на юге преобладают щелочные почвы.

На юге корни растений идут на значительную глубину и имеют огромный объем грунта для поиска питания, поэтому могут обходиться скромными и редкими дозами удобрений. Однако здесь следует использовать самые чистые удобрения и избегать щелочных.

По поводу доломитовой муки: это щелочное удобрение, оно очень полезно на севере, но на юге будет в лучшем случае бесполезно, а то и вредно (на юге много почв на лессовой основе, в них и так полно кальция и магния).

По поводу натуральных удобрений из рыбной и костной муки, водорослей и пр. Любые удобрения из «клетчатки» или пектинов – это с агрономической точки зрения пустое вещество, не дающее заметной прибавки урожая. В них много лишь углерода, но дачника углеродом не удивишь, которого много в сорняках, опавшей листве, покупном торфе, навозе и т. д.

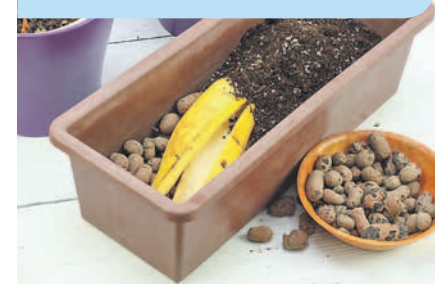
Исключение составляет рыбная и костная мука: это, конечно, не голая клетчатка, в ней велика доля азота и особенно фосфора. Но в пересчете на действующее вещество рыбная мука слишком дорога по сравнению с компостом и даже машиной навозного перегноя. Костную и рыбную муку практичнее добавлять в корм своим курам (фосфат кальция дает хорошую скорлупу у яиц), тогда их помет будет суперпитательным, и пяток кур обеспечат пометом южный садовый участок в несколько соток.

В итоге, Галина, я бы порекомендовал вам на участке делать ставку на перегной (из навоза) и птичий помет. **Д**

ПРО БАНАНЫ И УРОЖАЙ

Правда ли, что банановая подкормка повышает урожай?

Юлия Александровна, г. Мытищи



Отвечает Павел Траннуа, ученый агроном, почвовед:

Подкормка банановым удобрением – пример очередного российского лохотрона, который упрямо повторяется годами во всех СМИ. В бананах нет вообще азота, один пектин (мякоть плода) и клетчатка (кожура). Ну какая подкормка, вы что?! Это вы калием собрались удивить свои всходы? Зачем им столько калия? А где же все остальные элементы питания? Наоборот, подобные материалы связывают азот и не дают расти растениям. **Д**

Зимой и летом – разным цветом



Продолжая разговор о древесных кустарниках, хочется остановиться на видах, основная красота которых не столько в цветках, сколько в листьях. Они создают на участке эффектное пятно, цвет которого меняется в зависимости от времени года

Людмила Виноградова, к. х. н., член клуба «Цветоводы Москвы», коллекционер растений, ландшафтный дизайнер

Дубовые и вишневые



МЕСТО ПОСАДКИ

Солнечное или полутенистое, защищенное от холодных ветров

ПОЧВА

Максимально декоративна на плодородных, хорошо дренированных почвах со среднекислой реакцией (рН=5–6)

ПОЛИВ

Нуждается в поливе, особенно в засушливый период

ПОДКОРМКИ

Предпочтительны 2–3-кратные за сезон, допускаются минеральные удобрения

ОБРЕЗКА

Нуждается только в санитарной

ЗДОРОВЬЕ

В склонности к болезням не замечена

ИСПОЛЬЗОВАНИЕ

Для солитерной посадки и создания осеннего цветового пятна

Гортензия дуболистная (*Hydrangea Quercifolia*). Листья действительно похожи на дубовые: летом зеленые, с сентября набирают пурпурные нотки, а к октябрю радуют ярким темно-вишневым цветом. Долго не опадают, только сильным заморозкам под силу «раздеть» куст.

Растение достаточно морозостойкое для средней полосы, но даже при потере надземной части не погибает, весной появляются новые побеги.

Цветет в средней полосе редко, в основном в южных областях. Бело-зеленое соцветие подобно соцветию гортензии метельчатой, но более цилиндрической формы. Не очень декоративное, зато листья и по форме, и по цвету очень оригинальные.

Родился в горах



МЕСТО ПОСАДКИ

Солнечное (для листопадных форм) или полутенистое (для вечнозеленых)

ПОЧВА

Максимально декоративен на плодородных и хорошо дренированных почвах с кислой реакцией (рН=4,5–5,5)

ПОЛИВ

Нуждается в поливе, еще лучше – в «купании» с головы до ног, особенно в засуху

ПОДКОРМКИ

2–3 раза за сезон, допускаются комплексные минеральные удобрения преимущественно из раствора (не более 2-х столовых ложек на 10 л воды)

ОБРЕЗКА

Нуждается только в санитарной

ЗДОРОВЬЕ

В склонности к болезням не замечен

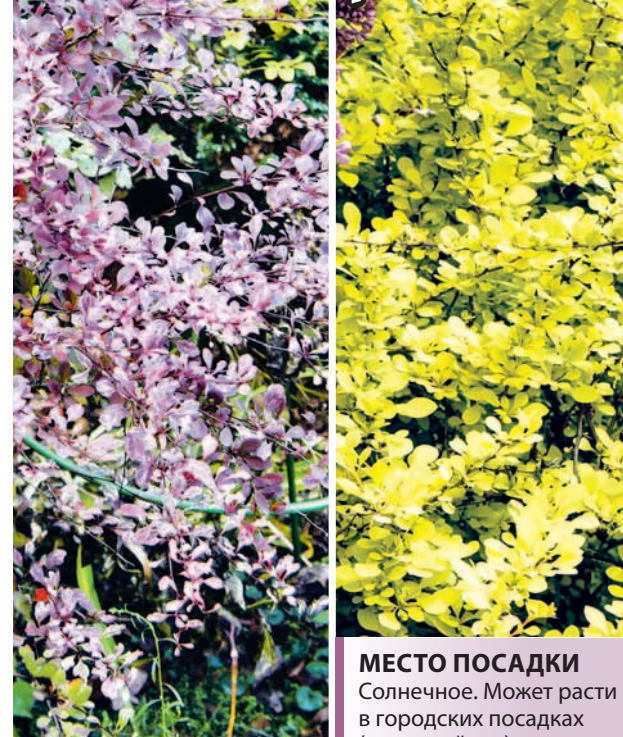
ИСПОЛЬЗОВАНИЕ

Для солитерной посадки или создания осеннего цветового пятна (для листопадных форм)

Рододендрон (*Rhododendron*) – вечнозеленый или листопадный кустарник, отличается обильным и ярким цветением. Обладатель оригинальных листьев. Растение гористых мест, не переносит вымокания, отзывчив на влажный воздух и почву. На местах естественного обитания почва гумусная, рыхлая, из многолетнего листового опада.

У листопадных форм осенью листья окрашиваются в различные цвета – от желтого, через оранжевый и розовый, до пурпурного или сливового – в зависимости от сорта. Вечнозеленые формы в маломорозные зимы украшают сад зелеными листьями, в морозные листья сворачиваются в трубочку – вдоль жилки. Это защитная реакция на понижение влажности воздуха – в мороз всегда сухо.

Колючая карамелька



МЕСТО ПОСАДКИ

Солнечное. Может расти в городских посадках (газоустойчив)

ПОЧВА

Не требователен

ПОЛИВ

Засухоустойчивый. Нуждается только в засушливый период

ПОДКОРМКИ

Не нуждается

ОБРЕЗКА

Нуждается только в санитарной и омолаживающей

ЗДОРОВЬЕ

К вредителям устойчив. При очень неблагоприятных условиях поражается мучнистой росой

ИСПОЛЬЗОВАНИЕ

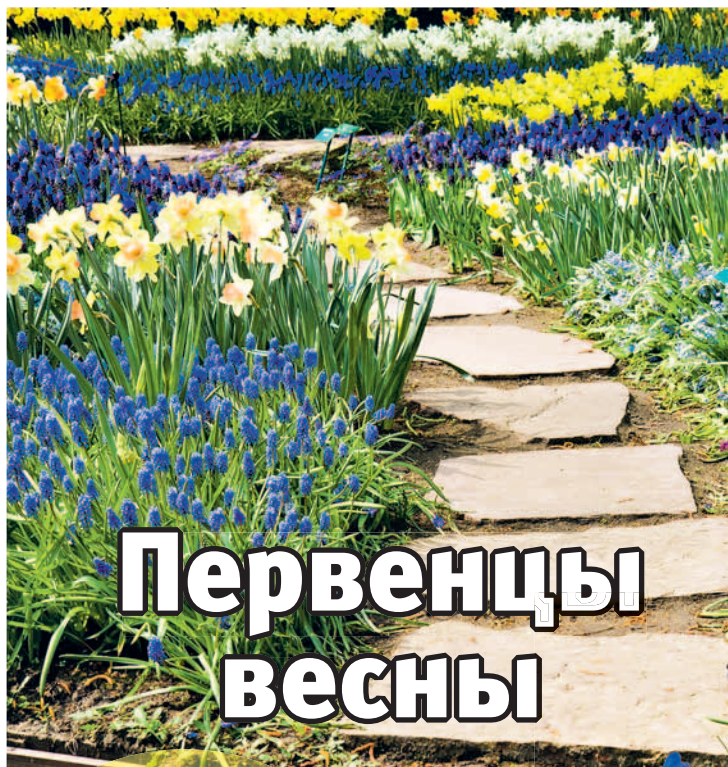
Низкие изгороди, бордюры и как плодовое растение

Барбарис (*Berberis*) – имеет несколько видов и огромное количество сортов, которые отличаются высотой (от 30 см до 2,0 м), формой (шарообразные, прямостоячие, раскидистые) и окраской листьев (все оттенки зеленого, желтого, пурпурного, оранжевого цвета, пестрых и окаймленных сочетаний). Цвет листвы может меняться к осени.

Цветет в мае-июне мелкими желтыми цветками, собранными в поникающие кисти, на которых осенью образуются красные (разного оттенка) продолговато-цилиндрические ягоды. Они украшают куст даже после листопада.

Опавшие ягоды иногда прорастают весной, но не всегда повторяют окраску листьев родителя.

Они первыми проклевываются из земли. Большинство из них совсем крохи, но мы с нетерпением ждем их появления. Однако за радостью первой встречи настанет и озабоченность – они разбегаются по саду и сидят мелкими пятнами, потом некрасиво увядают. Как же добиться ярких и пышных куртинок?

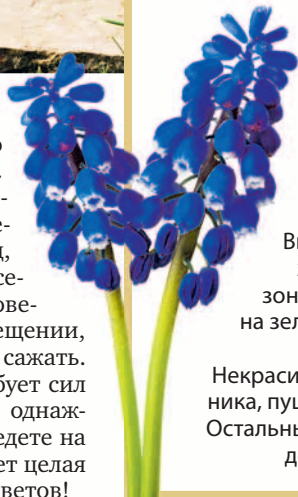


Первенцы весны

1 Выкапывать и сажать. Первоцветы – растения маленькие. Чтобы добиться от них декоративного эффекта, сажать их надо массово. Помните, как хороши луковичные в знаменитом голландском парке Кекенхоф, но там они высажены в колоссальных объемах. Единичная посадка тех же хионодокс или подснежников как-то не вдохновляет.

Что ж, смириться и ждать, когда единичные экземпляры разрастутся в яркую поляну?

Есть другой вариант: ежегодно размножать их. Выкапывать, делить образовавшиеся гнезда луковиц, хранить их до осени в хорошо проветриваемом помещении, а осенью снова сажать. Это, конечно, требует сил и терпения. Зато однажды весной вы приедете на дачу, а вас уже ждет целая поляна чудесных цветов!



КАК БЫТЬ С УВЯДШЕЙ ЛИСТВОЙ?

Мелколуковичные растения после цветения уходят на покой, их листва увядает. Картина далеко не вдохновляющая. И если в цветнике «неудачные ножки» можно спрятать за другими многолетниками, то на газоне их никуда не денешь. Да и косить газон с мелколуковичными можно только тогда, когда листва последних пожухнет на 1/3, а до этого времени газон будет перерастать. Выход: либо терпеть, либо не сажать мелколуковичные на газоне. Хотя весной яркая полянка на зеленом «ковре» выглядит весьма эффектно.

Некрасиво увядают листья у подснежника, пушкинии, пролески, хионодоксы. Остальные первоцветы «уходят» более деликатно и незаметно.

2 Помочь им пробиться. Осенью луковичные растения принято укрывать опавшими листьями. Но за зиму такое одеяло слеживается и становится твердым, как броня. Крошечные первоцветы изо всех сил стараются ее «пробить», в итоге большинство вылезают кривенькими, косоножками, с тонкими желтоватыми листочками. Чтобы первоцветы зря не тратили сил и зацвели во всю мощь, листья можно убрать заранее. И пусть мускари и хохлатки стараются исключительно ради цветения!

3 Собрать всех «бегунов». Практически все первоцветы, если их длительное время не выкапывать, начинают «бегать» по участку. Весьма активно располагаются хохлатки, хионодоксы, пролески. В меру «бегают» крокусы, иридодиктиумы, подснежники, пушкинии.

Самое простое, что можно сделать, – удалять отцветшие цветоносы и не давать созревать семенам. Процедура довольно трудоемкая, ведь цветки мелкие, само растение крошечное, приходится ползать по земле, убирать каждый цветок.

Есть вариант выкапывать «бегунов» и собирать их в одном месте. Возни, конечно, много, так как луковицы мелкие. Зато у вас появится яркое радостное пятно на фоне серой еще земли. **А**

КТО ЖЕ ОНИ, ПЕРВОЦВЕТЫ?

Все цветы, что распускаются ранней весной, можно включить в эту условную группу. Поэтому и луковичные (подснежники, пролески, крокусы, пушкинии), и клубневые (хохлатки), и корневищные многолетники (весенние анемоны – дубравная и лютичная) – все это первоцветы.

■ **Кто для света.** Первоцветов, что предпочитают яркое солнце, не так много. Больше всего чувствительны к недостатку света, пожалуй, только крокусы, мускари, луковичные ирисы (они еще могут продаваться под именем иридодиктиум). Им нужно подбирать самые солнечные места.

■ **Кто для тени.** Все лесные «жители» – подснежники, пролески, печеночницы, весеннецветущие анемоны, хохлатки – и в саду должны жить под деревьями. Там они чувствуют себя лучше, и цветение у них краше. Но, строго говоря, это разделение по потребностям к уровню освещенности – «история» условная, так как весной в саду довольно светло. Даже если те же самые крокусы вам придется посадить под листовым пологом дерева, ничего страшного. Весеннего солнца под «голыми» деревьями им вполне хватит. Это «работает» и наоборот: лесные первоцветы тоже можно сажать на вполне себе солнечные участки.

Юлия Хохлачева, к. с.-х. н., ст. н. с. Главного ботанического сада РАН

ВОПРОС-ОТВЕТ

НА ЯБЛОНЯХ ПОЯВИЛИСЬ «РАКУШКИ»

Растут 5 яблонь, по 3–5 лет. Летом прошлого года увидела, что кора на стволах потрескалась. Трещины почистила, обработала, замазала варом. Но на коре остались углубления глубиной около 1–1,5 см, продолговатые, формой напоминают ракушки. Кора темно-коричневая, в глубине черноватая. Не отстают. Что с яблонями?

Елизавета Гавриловна, Рязанская обл.



Отвечает Ольга Белошапкина, д. с.-х. н., профессор кафедры защиты растений РГАУ-МСХА имени К. А. Тимирязева

На ваших яблонях – ростовые и морозобойные трещины. Неравномерное поступление влаги, резкие перепады температуры привели к тому, что на молодых плодовых деревьях с неопробковевшей корой образовались трещины разной глубины и длины. Они проникают не только в кору, но и древесину. Через них летом происходит активное иссушение дерева, проникновение патоген-

ных грибов и бактерий, а зимой дерево сильнее подвергается подмерзанию древесины. На коре в таких условиях ненормально разрастаются чечевички, которые внешне напоминают достаточно крупные «ракушки».

Если, как на фото, рана на штамбе крупная и уже почернела от грибного налета, к сожалению, это дерево не будет радовать вас ни декоративностью, ни урожаем и скоро погибнет. Увы. Поэтому удалите его и посадите новый качественный саженец. Обязательно подберите сорт, адаптированный к вашей климатической зоне. **А**

Защитят, нагреют, сэкономят



Чтобы сделать дачную жизнь приятнее и легче, производители товаров для сада и огорода создают все новые и новые гаджеты. Однако в огромном разнообразии так сложно найти что-то действительно нужное.

Предлагаем обзор полезных находок



от 1000 руб.

ТАПЕНЕР

Это устройство для подвязывания растений. Также его называют садовым степлером. Для работы, кроме самого тапенера, потребуются специальные скобы и фиксирующие ленты. Расходные материалы нужно установить в специальные отсеки. Сам процесс подвязывания состоит из двух шагов. Первый – нужно свести рукоятки, чтобы устройство зацепило ленту. Затем натянутой лентой обхватывают растение и опору и снова сводят рукоятки. При определенном навыке это займет пару секунд. Если посадок, требующих подвязывания, много, тапенер сэкономит немало времени. Однако периодически придется покупать расходные материалы.

ЦЕНА: Стоит от 1000 руб. В комплект входит несколько модулей со скобами, а также запас мотков ленты.



от 150 руб.

ЗАЩИТНЫЕ НАПАЛЬЧНИКИ

Еще одни напальчники предназначены для защиты пальцев во время работы с острым инструментом. Они выполнены из материала, сотканного из прочных пластиковых нитей, которые сложно повредить. Напальчники уберегут от проколов и порезов. В них удобно набирать гвозди, шурупы, обрабатывать растения с шипами, нарезать заготовки. Благодаря фактуре материала, напальчники могут растягиваться. Для фиксации предусмотрена резинка. В комплекте обычно 10 штук. После работы их можно промыть с моющим средством.

ЦЕНА: Стоимость 10 штук от 150 руб.



от 100 руб.

МИНИ-СЕКАТОР

Для удобного сбора урожая, пасынкования и удаления лишних побегов можно использовать миниатюрный секатор. Внешне он похож на маленький степлер с пружинным держателем для пальца. Такой вид держателя делает инструмент подходящим для любой руки. Чтобы сделать рез, достаточно свести два пальца. А благодаря пружинному механизму, инструмент легко возвращается в раскрытое положение. Конечно, мини-секатор рассчитан только на небольшие нагрузки. С его помощью удобно собирать помидоры, огурцы, срезать зелень, но со сбором кабачков или тыквы он вряд ли справится. Размеры инструмента – это и плюс, и минус. Его удобно носить с собой в кармане, но и потерять несложно.

ЦЕНА: Стоимость начинается от 100 руб.



≈ 500 руб.

АККУМУЛЯТОР ТЕПЛА ДЛЯ ТЕПЛИЦ

Чтобы уберечь растения от ночных заморозков при ранней посадке, в теплице можно уложить специальный теплоаккумулятор. Это очень простое приспособление, которое накапливает тепло днем и отдает ночью. Аккумулятор представляет собой длинный герметичный рукав из прочного полиэтилена. Через встроенный штуцер в него заливают воду, которая и является накопителем тепла. Благодаря черному цвету рукав хорошо прогревается. Устройство многоразовое. Важно лишь следить, чтобы под ним не было острых предметов.

ЦЕНА: Около 500 руб. за 1 аккумулятор длиной 4 м.



≈ 100 руб.

САДОВЫЙ НОЖ НА ПАЛЕЦ

С его помощью проще собирать плоды, срезать цветы, пасынковать растения и выполнять другие подобные работы. Он представляет собой два силиконовых напальчника. Один защитный, другой с ножом. Чтобы срезать растение, достаточно сделать привычное движение – зашип двумя пальцами. Руки во время работы остаются свободными. Упорный палец защищен от порезов. Приспособление не рассчитано на работу с толстыми ветками. Сложности могут возникнуть и с размером, он не универсальный – надо мерить! Напальчник хоть и силиконовый, но есть вероятность, что на палец не налезет. Если пальчик, напротив, тонкий, приспособление будет болтаться. Еще один момент – с длинными ногтями использовать напальчник будет сложно.

ЦЕНА: Стоит около 100 руб. за комплект, в который входит 1 режущий напальчник и 5 защитных.



от 10 руб.

ФИТОМОДУЛИ

Предназначены для защиты растений от холодов и вредителей. Полезны и для укрытия урожая во время обработки соседних посадок. Это прозрачный пластиковый колпак для небольших растений. Подходит для клубники или недавно высаженной рассады. Колпаки многоразовые, хотя и достаточно хрупкие. Для укрепления фитомодулей можно использовать колышки-фиксаторы в виде крючков (в набор не входят). Для их упора предусмотрены поля по периметру. Также можно присыпать модуль землей.

На заметку! То, что красиво называется у продавцов фитомодулем, легко изготовить из пятилитровых пластиковых бутылок, обрезав их со стороны горлышка. Но внешний вид, конечно, будет не тот. Все-таки аккуратные колпаки придают участку более ухоженный вид.

ЦЕНА: Зависит от количества в комплекте. Чем больше колпаков, тем дешевле они обойдутся. Средняя цена – 10 руб. за штуку.

Наталья Степанова

Солнечных дней прибавляется, а запасы сил неумолимо убавляются. Что делать? Самое время облегчить питание и попоститься, тогда энергии хватит и на выращивание рассады, и на шоппинг в магазинах семян, и на весеннюю обрезку плодовых на любимом участке. Попробуйте блюда по нашим рецептам – в них есть все, что нужно организму, и ничего лишнего



Салат «Антиавитаминоз»

ПОНАДОБИТСЯ

Свекла – 2 шт. ■ морковь – 2 шт. ■ чернослив, изюм, курага, грецкие орехи – по 50 г ■ сыр твердый – 150 г ■ чеснок – 2–3 зубчика ■ майонез – 2 ст. ложки ■ 2 ядра грецкого ореха и пучок зелени для украшения.

ПРИГОТОВЛЕНИЕ

■ Свеклу запечь в фольге до мягкости (примерно 1 час), остудить и натереть на крупной терке. Сырую морковь очистить и натереть на крупной терке. Сухофрукты распарить, промыть и тонко нарезать. Грецкий орех порубить ножом. Сыр натереть на мелкой терке. Чеснок выдавить. Свеклу смешать с черносливом и грецким орехом. Морковь смешать с курагой и изюмом. Сыр смешать с чесноком и майонезом. Выложить салат слоями: морковный слой, сырный слой, свекольный слой. Сверху посыпать грецким орехом и рубленой зеленью. Подавать салат сразу.



Творожно-тыквенная запеканка

ПОНАДОБИТСЯ

Творожная часть: творог 9%-ный – 0,5 кг ■ яйца куриные – 2 шт. ■ крахмал картофельный – 1 ст. ложка ■ сахар – 4 ст. ложки ■ ванильный сахар – 1 ч. ложка. Тыквенная часть: пюре из тыквы – 500 г ■ яйца куриные – 2 шт. ■ крахмал картофельный – 1 ст. ложка ■ сахар – 3 ст. ложки ■ корица – 0,5 ч. ложки ■ цедра апельсина – 1 ч. ложка.

ПРИГОТОВЛЕНИЕ

■ Тыкву запечь и сделать блендером гладкое пюре. Творог протереть, смешать с яйцами, сахаром, ванильным сахаром и крахмалом. Взбить блендером до однородности. Тыквенную часть приготовить также с помощью блендера. Форму смазать сливочным маслом и припылить мукой. В центр формы по одной столовой ложке поочередно выкладывать то творожную, то тыквенную часть, пока они не израсходуются (как в пирог «Зебра»). Поставить в разогретую до 180°C духовку примерно на 30 минут. При необходимости прикрыть верх пергаментом. Перед подачей остудить.



Плов по-турецки

ПОНАДОБИТСЯ

Булгур светлый – 1 стакан ■ баклажаны – 700 г ■ лук репчатый – 2 шт. ■ морковь – 2 шт. ■ вода – 2 стакана + 50 мл ■ масло растительное – 4 ст. ложки ■ соль – 1 ч. ложка + по вкусу ■ смесь пряностей для плова – 1 ч. ложка ■ чеснок – 3 зубчика ■ молотый перец чили – маленькая щепотка.

ПРИГОТОВЛЕНИЕ

■ В глубокой сковороде разогреть масло. Баклажаны очистить, нарезать небольшими кусочками, посолить и через 10 минут промыть. Обжарить до золотистой корочки на среднем огне. Добавить лук, нарезанный полукольцами, обжарить до золотистого цвета. Затем добавить крупно натертую морковь, обжаривать еще 5–7 минут, помешивая. Сверху высыпать промытый булгур, разровнять, посыпать равномерно солью, специями и залить водой. Накрыть крышкой и тушить на тихом огне примерно 15 минут. В конце перемешать, добавить еще соль при необходимости, положить очищенный чеснок и доварить под крышкой еще 5 минут. Дать плову настояться немного и можно подавать.

Фасолевый хумус

ПОНАДОБИТСЯ

Фасоль консервированная – 2 банки ■ лимон – 0,5 шт. ■ чеснок – 2–3 зубчика ■ имбирь свежий – кусочек 1–2 см ■ масло подсолнечное или оливковое – 100 мл ■ соль, черный перец, сладкая паприка – по вкусу.

ПРИГОТОВЛЕНИЕ

■ Слить жидкость из банок с фасолью в отдельную емкость. Из лимона выдавить сок и снять немного цедры. Взбить блендером фасоль, сок и цедру лимона, очищенные чеснок и имбирь. Если масса получается слишком плотной, добавить 1–2 ст. ложки жидкости от фасоли. Добавить соль и специи по вкусу, перемешать. Снова взбить, постепенно вливая масло, чтобы получилась гладкая однородная масса. Подавать с брусочками яблока, моркови, сельдерея, подсушенным армянским лавашом и гренками из хлеба.



5 ЗАМЕТОК ИЗ КУЛИНАРНОЙ КНИГИ



Хумус можно готовить из белой или из красной фасоли, консервированной в собственном соку.



Для большей сытности все слои салата можно промазать майонезом. Но стоять долго такой салат не должен – станет водянистым.



Чтобы булгур был более ароматным, перед приготовлением любых блюд сухую крупу следует поджарить в сливочном масле – до карамельного цвета. Тогда булгур приобретет богатый ореховый аромат и привкус.



Пюре для запеканки можно готовить из свежей или замороженной тыквы, а также использовать консервированное пюре. Если в него уже был добавлен сахар, тогда по рецепту сахар можно не добавлять.



Перед заполнением формы для выпечки следует проверить, чтобы обе части для запеканки были одинаковой консистенции. Отрегулировать ее можно либо разбавлением тыквенной части водой, либо творожной части молоком.

Лунный календарь дачника АПРЕЛЬ

от Марины Мичуринской

ПОНЕДЕЛЬНИК		<p>Луна во Льве растущая</p> <p>7</p> <p>Укрывают грядки черной пленкой для раннего посева овощей.</p>	<p>Луна в Скорпионе убывающая</p> <p>14</p> <p>Ведут борьбу с вредителями и возбудителями болезней растений, мульчируют компостом зимовавшие декоративные многолетники.</p>	<p>Луна в Водолее убывающая</p> <p>21</p> <p>Подготавливают почву в огороде и цветниках. Готовят грядки для посева и копают ямы для посадки растений в садах. Обустраивают садовые дорожки.</p>	<p>Луна в Тельце растущая</p> <p>28</p> <p>Закладывают компостные кучи. Защищают растения от возвратных заморозков.</p>
ВТОРНИК	<p>Луна в Тельце растущая</p> <p>1</p> <p>Сеют на рассаду позднюю капусту белокочанную. Ведут борьбу с вредителями и возбудителями болезней. Проводят посадку деревьев и кустарников.</p>	<p>Луна в Деве растущая</p> <p>8</p> <p>Проводят посадку деревьев и кустарников (до распускания почек). Реставрируют газоны.</p>	<p>Луна в Скорпионе убывающая</p> <p>15</p> <p>Готовят почву, грядки, копают ямы для пересадки и посадки растений в садах.</p>	<p>Луна в Водолее убывающая</p> <p>22</p> <p>Готовят грядки для посева и копают ямы для посадки растений в садах.</p>	<p>Луна в Близнецах растущая</p> <p>29</p> <p>Сеют семена и высаживают рассаду холодостойких однолетних цветов в открытый грунт (календула, космея, лаватера, лен, нигелла и др.).</p>
СРЕДА	<p>Луна в Близнецах растущая</p> <p>2</p> <p>Снимают зимние укрытия с растений в саду. Подготавливают почву к посадке растений.</p>	<p>Луна в Деве растущая</p> <p>9</p> <p>Реставрируют газоны. Сеют на рассаду капусту белокочанную среднего срока созревания.</p>	<p>Луна в Стрельце убывающая</p> <p>16</p> <p>Проводят посадку, прививку и подкормку плодовых растений. Вносят удобрения под многолетние овощные и плодовые растения.</p>	<p>Луна в Рыбах убывающая</p> <p>23</p> <p>Поливают и подкармливают рассаду овощных и декоративных культур в защищенном грунте и комнатные растения.</p>	<p>Луна в Близнецах растущая</p> <p>30</p> <p>Черенкуют и проводят нормировку побегов клематиса и других декоративных кустарников. Сеют семена холодостойких однолетних цветов в грунт.</p>
ЧЕТВЕРГ	<p>Луна в Близнецах растущая</p> <p>3</p> <p>Укрывают грядки черной пленкой для раннего посева овощей. Рыхлят почву и мульчируют компостом на посадках земляники.</p>	<p>Луна в Деве растущая</p> <p>10</p> <p>Продолжают работы предыдущих двух дней.</p>	<p>Луна в Стрельце убывающая</p> <p>17</p> <p>Вносят удобрения под многолетние овощные и плодовые растения.</p>	<p>Луна в Рыбах убывающая</p> <p>24</p> <p>В садах ведут борьбу с вредителями и возбудителями болезней растений.</p>	<p>УСЛОВНЫЕ ОБОЗНАЧЕНИЯ:</p> <ul style="list-style-type: none"> Наилучшее время для роста «вершков» Наилучшее время для роста «корешков» Переходный период, возможен сбор плодов Неблагоприятный период для контакта с растениями <p>НАРОДНЫЕ ПРИМЕТЫ ЭТОГО МЕСЯЦА</p> <ul style="list-style-type: none"> Солнце на Василия-солнечника (4 апреля) в кругах – к урожаю. Если на Марию (14 апреля) разлив – жди большой травы. Если лед не пойдет на Николаю Ледохода (16 апреля), то рыбный лов будет плохой. Если на Евтихия (19 апреля) безветренно – жди урожая ранних яровых. Теплый вечер и тихая ночь на Родиона (21 апреля) – к жаркому сухому лету. На Ирину-рассадницу (29 апреля) сей капусту на рассадниках.
ПЯТНИЦА	<p>Луна в Раке растущая</p> <p>4</p> <p>Сажают деревья и кустарники (до распускания почек). Реставрируют газоны. Поливают растения в комнатах и теплицах.</p>	<p>Луна в Весах растущая</p> <p>11</p> <p>Делят и пересаживают зимующие в саду многолетники (астра, гелениум, золотарник, рудбекия, эхинацея).</p>	<p>Луна в Козероге убывающая</p> <p>18</p> <p>Закладывают компостные кучи. Занимаются устройством садовых дорожек. Ведут борьбу с вредителями и возбудителями болезней, обитающими в почве.</p>	<p>Луна в Овне убывающая</p> <p>25</p> <p>В садах проводят борьбу с вредителями и возбудителями болезней растений.</p>	
СУББОТА	<p>Луна в Раке растущая</p> <p>5</p> <p>Поливают и подкармливают растения в комнатах и теплицах.</p>	<p>Луна в Весах растущая</p> <p>12</p> <p>Подготавливают почву, грядки, копают ямы для пересадки растений в садах. Ведут борьбу с вредителями и возбудителями болезней растений.</p>	<p>Луна в Козероге убывающая</p> <p>19</p> <p>Ведут борьбу с вредителями и возбудителями болезней растений, обитающими в почве (проволочник, корневые гнили).</p>	<p>Луна в Овне убывающая</p> <p>26</p> <p>Перекапывают, рыхлят и мульчируют почвы, окучивают растения. Подкармливают овощные и плодовые культуры.</p>	
ВОСКРЕСЕНЬЕ	<p>Луна во Льве растущая</p> <p>6</p> <p>Сажают и прививают плодовые растения. Укрывают грядки черной пленкой для раннего посева овощей. Снимают зимнюю мульчу с ирисов.</p>	<p>Луна в Скорпионе Полнолуние</p> <p>13</p> <p>Снимают зимнюю мульчу с многолетних цветов. Готовят почву, грядки, копают ямы для пересадки и посадки растений в садах.</p>	<p>Луна в Козероге убывающая</p> <p>20</p> <p>Закладывают компостные кучи. Занимаются устройством садовых дорожек из гравия и плит.</p>	<p>Луна в Тельце Новолуние</p> <p>27</p> <p>Вносят удобрения. Выпалывают сорняки. Устанавливают опоры для высокорослых и вьющихся растений.</p>	

Все объявления на правах рекламы

СТРОИТЕЛЬСТВО И РЕМОНТ

ЭМАЛИРОВКА ВАНН
от завода-производителя
ВСЕ ВИДЫ
эксплуатация 7-15 лет
8 (495) 782-63-86, 8 (495) 782-51-63
выезд по Москве и МО без выходных



ТРАНСПОРТНЫЕ УСЛУГИ

■ 8-968-058-66-78, 8-916-624-10-58 Доставка, перевозка квартирные, дачные и др. Москва, МО, регионы. Работаю сам – БЕЗ ПОСРЕДНИКОВ, диспетчеров и т.п. Время – не ограничено. Цельнометаллический фургон Пежо-Боксер (свой, не аренда). Человеческий подход к делу. Без выходных и праздников. 8-968-058-66-78, 8-916-624-10-58

■ 8-903-681-02-37 Неревозки квартирные, дачные, офисные. Въезд в центр. Пианино, сейфы. Утилизация. Грузчики славяне. Разборка, Сборка мебели Работаем 24 часа. Скидки пенсионерам, ветеранам труда и ВОВ. МАШИНА СО ЗДВОЕНОЙ КАБИНОЙ 5 МЕСТ. 8-903-681-02-37

ВСЕ ДЛЯ ДАЧИ

■ 8-918-874-36-38 Предлагаю отборные сорта томатов и перцев со всего мира. В моей коллекции более 500 сортов высокоурожайных томатов всех цветов и форм, гиганты, гномы, сорта из Минусинска и Казахстана, а также семена перцев, баклажанов, огурцов (сортов и гибридов), тыквы, бамии, момордики. По запросу высылаю каталог в вашем конверте. Мой адрес: 357115 Ставропольский край, г. Невинномысск, ул.Толстого, 78. Новохацкая Людмила Николаевна. Тел. 8 918 874 36 38, эл. почта n.ludochka@yandex.ru

ПЕЧНИК
ЧИСТКА
ДЫМОХОДОВ
КЛАДКА И РЕМОНТ
Гарантия 10 лет.
8(916)995-45-66
Работаем по Москве и Московской области.

АНТИКВАРИАТ

■ 8-916-155-34-82 Елочные игрушки, куклы, настольные игры, значки, картины, книги, монеты, мебель, открытки, посуду, подставки, радиоприемники, серебро, статуэтки и пластинки из меди, бронзы, дерева, камня, чугуна, фарфора; фотоаппараты, самовары, иконы. Янтарь. Весь Китай до 1965 года. 8-916-155-34-82.

Навоз Конский
Упакованный в мешки.
Идеальное удобрение.
8(903) 728-68-44

■ 8-980-355-90-95 Продаю картофель сорт Лапоть (высокоурожайный), Сынок, Киви, Гурман (фиолетовый внутри). Вышлю наложенным платежом. Тел.: 8-980-355-90-95.



БРИГАДА СТРОИТЕЛЕЙ – СТРОИТЕЛЬНЫЕ РАБОТЫ.
Из своего материала или заказчика. РЕМОНТ КРЫШ. ФУНДАМЕНТЫ. Отмостки. ПРИСТРОЙКИ к дому, беседки. Сайдинги, внутр. отделка. ДОРОЖКИ и ЗАЕЗДЫ. Ремонт печей. РЕСТАВРАЦИЯ СТАРЫХ ДОМОВ. Пенсионерам **СКИДКА 30%**. Работаем БЕЗ предоплаты.
8 (977) 999-87-35 ВАЛЕРИЙ
8 (906) 740-38-95

■ 8-916-774-00-05 КУПЛЮ РАДИОТЕХНИКУ, магнитофон, проигрыватель, усилитель, колонки, динамики, запчасти. В любом состоянии. Радио-измерительное оборудование (осциллографы, радиодетали и т.д.). Пластинки, аудиокассеты, CD-диски. Инструмент, метчики, плашки, тиски, станки, др. Дмитрий. Тел.: 8-916-774-00-05.

ВЫСЫЛАЕМ ПО ПОЧТЕ И СДЭК



новейшие сорта роз, хризантем, гортензий, малины, ежевики, и др. плодово-ягодных культур 142664 МО, Орехово-Зуевский р-н, дер. Емельяново, дом 48 (Бывший Вишняковский питомник с 1999 года) сайт agro-pitomnik.ru **8 (916) 954-85-25** info@agro-pitomnik.ru ИП Атаманчук С. А. ОГРНИП 321774600328090

РАБОТА

ПРИГЛАШАЕМ:
ТОРГОВЫХ ПРЕДСТАВИТЕЛЕЙ
на личном автомобиле
График: 4 дня в неделю



► Получение печатной продукции на складе, доставка по магазинам, выкладка, обновление ценников, сбор возврата, оформление первичных документов, фотоотчёт.
► Ненормированный рабочий день, разъездной характер работы.
► Наличие моб. приложения «WhatsApp» – ОБЯЗАТЕЛЬНО.
8 (903) 135-29-85, 8 (965) 353-81-09 Антон Юрьевич

ДЕРЕВЯННОЕ ДОМОСТРОЕНИЕ



СТРОИТЕЛЬНАЯ БРИГАДА
Все виды строительных работ. Крыши с материалом под ключ!!! Скидка пенсионерам 20%. САЙДИНГ • ХОЗБЛОКИ • ФУНДАМЕНТ • ВЕРАНДЫ • ЗАБОРЫ • ПОТОЛКИ • БАНИ • ПЕЧИ • КРЫШИ • ОТМОСТКИ • ПОЛЫ • БЕСЕДКИ.
8-965-185-18-22 Юрий
8-967-116-53-32 Петр

СТРОИТЕЛИ
ВЫЕЗД В ДЕНЬ ОБРАЩЕНИЯ! ОЦЕНКА И ЗАМЕР БЕСПЛАТНО!
► КРЫШИ **Пенсионерам СКИДКА!**
► САЙДИНГ
► ФУНДАМЕНТ
► ОТМОСТКИ
► ХОЗБЛОКИ
► ЗАБОРЫ
► ТЕРАССЫ
► ПЕЧНИК
► РЕМОНТ КВАРТИР
► ПОКРАСКА ДОМОВ
► РЕМОНТ ФАСАДОВ
► ВЕРАНДЫ, ПРИСТРОЙКИ
► ДОМА, БАНИ, БЕСЕДКИ С НУЛЯ
► БЛАГОУСТРОЙСТВО УЧАСТКОВ
8 (980) 407-70-79 ДМИТРИЙ

БЫТОВАЯ ТЕХНИКА

РЕМОНТ БЫТОВОЙ ТЕХНИКИ

- ✓ СТИРАЛЬНЫЕ МАШИНЫ,
- ✓ ПОСУДОМОЕЧНЫЕ МАШИНЫ
- ✓ ХОЛОДИЛЬНИКИ

От 500 руб.
Выезд от 30 минут
+7-495-545-15-79

Хотите разместить рекламу в газете «ДАЧА»?
8-495-792-47-73
ТЕЛЕФОН РЕКЛАМНОЙ СЛУЖБЫ:



ЗВОНИТЕ!

Реклама 12+

Номер уже в продаже

ДАЧНЫЙ СПЕЦ
Вредители
САД ОГОРОД ЛУЧШИМ
В ОГОРОД БЕЗ ХИМИИ
ВЕСЕННИЕ ЗАБОТЫ
КАК СВЕРЕЧЬ КРАСОТУ САДА
КТО СЪЕДАЕТ УРОЖАЙ
ОХОТНИКИ ЗА ВРЕДИТЕЛЯМИ
СОЛНЦО ПО МУХАМ

Читайте в свежем выпуске «ДАЧНОГО СПЕЦА»

Журнал «ДАЧНЫЙ СПЕЦ» выходит 1 раз в месяц. Подписной индекс в каталоге «Почта России» П2960




В ОГОРОД БЕЗ ХИМИИ

Нет огорода без вредителей и болезней! Делиться частью урожая придется все равно, мы можем лишь снизить эту дань. Причем начинать профилактические мероприятия желательно еще до посевов и посадок. Помогут нам в этом деле дружественные организмы. Никакой химии!



ОХОТНИКИ ЗА ВРЕДИТЕЛЯМИ

Так сложилось, что себя мы считаем единственными хозяевами садового участка, а всех остальных (насекомых и мелких животных) – нахлебниками. Выяснить, кто больше прав и у кого больше прав не будем, а вот о теме мирного сосуществования поговорить очень хочется.



КТО СЪЕДАЕТ УРОЖАЙ

Обидно остаться без урожая овощей и фруктов, когда плоды уже начинают наливаться. Спасти урожай можем только мы сами. Для этого учимся определять по листьям и плодам симптомы повреждения вредителями и принимаем меры.



Когда-то этот город назывался Юрьев	Хлеб на Кавказе	Алфавит римлян	Житель Древней Греции	Кто отбивает чечетку?										
Отдых по ходу похода	Писатель Эдгар ... По			Котлетки в формочках	Легкие домашние туфли без каблучков		Завязка на талии	Строитель дирижаблей Умберто ...	Хлыст верхового					
			Живут в Каире и Луксоре						Давние предки испанцев					
Смесь для плавки в домне	Водил гуннов в походы				Кислород, водород, неон		Выжаты из фруктов							
			Речная лука по своей форме				Острый перечный соус		Холст, сотканый крестьянкой					
	Режиссер "Калины красной"	Из грязи в ...					"Шевелюра" кобылицы	"Длинный" сигнал Морзе						
							"Художник" со стройплощадки							
	Разверзлись ... небесные	Крутится внутри мясорубки					Художник-самоучка ... Пиромсmani	"Начинка" ящика Пандоры						
											Смешарик-стихоплет	Певец Яак ...		
Сияние отраженного света	Певица ... Киз	Вулкан на острове Суматра	Змей из "Рикки-Тикки-Тави"	Буйвол невысокого роста	Заминка в работе компьютера									
	Прыгунья с детишкой в сумке			Так звали утку Айболита					Звуковая помеха					
			Парусная ладья из старинной жизни	Палочка, закинутая за карасем			Боярин в стихе Лермонтова							
	Измельчительница морковки	Приставка, умножающая на сто			Нижний предел измерения глубины	Глыба в ледяном заторе	Кварцевый халцедон	Селение высоко в горах						
			Полное безмолвие	Аэропорт вблизи Парижа	Выдраный пучок шерсти	Места вокруг партера	Неумелое действие кием							
	Что дергается при моргани?	Пир у народов Средней Азии		"Кто сказал ...?"										
				Коренной новозеландец										
	Хазарский хан у Пушкина	Упряжь, попавшая под хвост			Молдавский танец-хоровод									
"Журчат ..., кричат грачи"				Латинская форма имени Одиссей										

Расскажи анекдот!



– Ты этот футбол любишь больше, чем меня!
– Зато я тебя люблю больше, чем бобслей, художественную гимнастику, керлинг, синхронное плавание и фигурное катание вместе взятые!

– Расскажите, как сошла с ума ваша жена?
– Мы путешествовали в горах, где прекрасное эхо. Но жена привыкла, чтобы последнее слово всегда оставалось за ней.

Учительница географии показывает на глобус и говорит:
– Вовочка, найди мне Северный полюс.

– Хорошенькое дело, Мариванна! Пири искал и не нашел, Кук его тоже не нашел, а теперь вот я должен вам его найти!

Из всего прогноза синоптиков совпало только «завтра ожидается...».

Судья – обвиняемому:
– Напоминаю, что вы должны говорить правду, только правду и ничего, кроме правды...
Так что вы скажете суду?
– А что тут скажешь при таких ограничениях?

Мне два раза повторять не надо! Мне три надо.

Во время урока Вовочка смотрел в окно на сквер, где ребята гоняли на скейтах, и грустно думал, почему в сквере так классно, а в классе так скверно.

ПРИСОЕДИНЯЙТЕСЬ

к группе газеты «ДАЧА» в социальных сетях
Одноклассники
ok.ru/gazetadacha

и Telegram t.me/gazetadacha

Наши эксперты и юрист оперативно ответят на ваши вопросы.

РЕКЛАМА 16+

21 марта – 3 апреля

ОВЕН



Этот период идеален для активности на участке – хоть перекопка, хоть бадминтон. Займитесь ремонтом газона после зимы, опробуйте новые газонные смеси. Сажайте на рассаду те цветы и овощи, в которых вы уверены.

ТЕЛЕЦ



Сейчас самое время пересадить комнатные растения. Подберите правильный грунт, чтобы не навредить корням, и уделяйте особое внимание нормальной влажности. Пора опробовать гаджеты для контроля увлажнения почвы.

БЛИЗНЕЦЫ



Отличное время для посещения садовых центров и выставок. Но будьте осторожны – сейчас легко поддаться соблазну купить лишнее. Ориентируйтесь на советы блогеров по выбору новых сортов ваших любимых цветов.

РАК



Следуйте лунному календарю при работе с рассадой и семенами, но не забывайте наблюдать и за погодой. Этот период благоприятен для заботы о растениях, будь то рассада, комнатные или саженцы, ожидающие своего часа на лоджии.

ЛЕВ



Пора ехать на дачу! Самое время сделать уборку на участке там, где цветут весенние луковичные. Заняться санитарной обрезкой декоративных кустарников. И самое главное – приготовить вкусные блюда на мангале в кругу друзей.

ДЕВА



Проведите защитные обработки сада от вредителей, только не забывайте защищать органы дыхания и глаза от едких веществ. Ваша внимательность к деталям поможет сохранить здоровье растений и свое собственное.

ВЕСЫ



Поэкспериментируйте с дизайном сада, используя крупные камни. Неплохо съездить к воде, чтобы самостоятельно найти милые вашему сердцу валуны. Подумайте также о расширении вашего «братства» комнатных цветов.

СКОРПИОН



Если у вас что-то не получается с рассадой, не расстраивайтесь – лучше купите готовую у овощеводов-любителей. На дачном участке стоит запланировать очищение пространства от всего лишнего и составление плана посадок.

СТРЕЛЕЦ



Этот период идеален для поиска идей и информации у популярных блогеров. А вот советы соседей сейчас лучше не слушать. Ваш сад засияет новыми красками, если вы потратите время на выращивание рассады однолетников.

КОЗЕРОГ



Идеальная газонная лужайка – цель на ближайшее время. Стоит поискать информацию о приведении газона в порядок и немедленно начать ее воплощать. Стоит также подумать об организации места отдыха в тенистом уголке.

ВОДОЛЕЙ

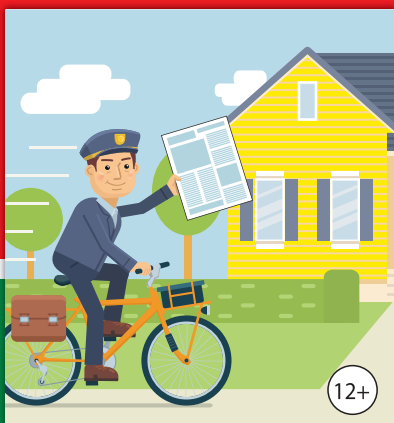


Смело экспериментируйте с посадкой необычных овощей и редких цветов – ваш творческий подход принесет неожиданные результаты. А заодно прикиньте, где вы можете организовать садик лекарственных трав – и придумайте его дизайн.

РЫБЫ



Вспомните ранние школьные годы, когда вы вели дневник наблюдений за погодой, и попробуйте заняться этим, но уже на взрослом уровне. Смело делитесь вашими открытиями в соцсетях, сейчас хорошее время для самопрезентации.



12+

ДОРОГИЕ ЧИТАТЕЛИ!
С 1 февраля 2025 года открыта досрочная подписная кампания на 2-е полугодие 2025 года. В период ее проведения (с 1 февраля по 31 марта 2025 года) на подписку действует сниженная цена.



** От цены основной подписки на 2-е полугодие 2025 г.

Оформить подписку до почтового ящика можно во всех почтовых отделениях

Стоимость ПОДПИСКИ на издание «Дача pressa.ru» на 2 полугодие 2025 года

Срок подписки	Цена с 1 февраля по 31 марта 2025 г.	Цена в основной период с 1 апреля 2025 г.	Срок подписки	Цена с 1 февраля по 31 марта 2025 г.	Цена в основной период с 1 апреля 2025 г.
на 1 месяц	80,23 ₽*	86,17 ₽*	на 4 месяца	320,92 ₽*	344,68 ₽*
на 2 месяца	160,46 ₽*	172,34 ₽*	на 5 месяцев	401,15 ₽*	430,85 ₽*
на 3 месяца	240,69 ₽*	258,51 ₽*	на 6 месяцев	481,38 ₽*	517,02 ₽*

Газета выходит 2 раза в месяц

Подписной индекс П2940

* Цены указаны по каталогу «Почта России» для жителей г. Москвы (с доставкой до почтового ящика). ВНИМАНИЕ: цена может незначительно меняться в зависимости от региона доставки. Уточняйте стоимость подписки в отделениях связи и на сайте <https://podpiska.pochta.ru>.

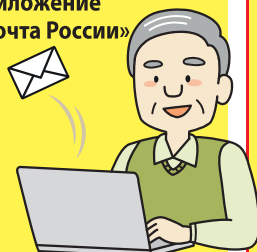
Возникли вопросы по подписке? Звоните в редакцию: 8 (495) 937-95-77 (доб.237)



ОФОРМИТЬ ПОДПИСКУ до почтового ящика можно также НЕ ВЫХОДЯ ИЗ ДОМА

как подписаться, сидя дома или на даче, без посещения почтового отделения

Онлайн на сайте Почты России <https://podpiska.pochta.ru> или через мобильное приложение «Почта России»



инструкция онлайн-подписки на сайте podpiska.pochta.ru и через мобильное приложение «Почта России»

- Выберите город, чтобы узнать цену на подписку для данного населенного пункта.
- Выберите газету (по индексу – П2940 или названию – «ДАЧА pressa.ru»).
- Выберите способ доставки.
- Введите данные получателя: адрес доставки, ФИО.
- Выберите период подписки.
- Пройдите простую процедуру регистрации, если оформляете подписку на сайте впервые, или авторизуйтесь на сайте.
- Оплатите заказ банковской картой.

Отсканируйте QR-код, перейдите на сайт Почты России и оформите подписку на издание «Дача pressa.ru»



ПОДПИСКА – ЭТО ЗАБОТА О СЕБЕ И СВОИХ БЛИЗКИХ!

Часто слышу, что народные приметы в наши дни уже не работают. И климат уже другой, и жизнь не та – нельзя опираться на старые наблюдения. Однако мой опыт и наблюдения подтверждают: многие закономерности, отраженные в народной мудрости, верны и по сей день. Погоду по приметам и в наши дни можно предсказать не хуже Гидрометцентра



Работают не хуже Гидрометцентра?

Посмотрим на приметы о погоде и урожае, из которых, в свою очередь, выделяют так называемые календарные – привязанные к определенным датам (чаще всего – к церковным праздникам). Вот они действительно в наши дни «не работают». Почему?

Дело тут вовсе не в глобальном изменении климата. Например, в старину считалось, что дождь на Благовещенье (7 апреля по новому стилю, 25 марта – по старому) обещает хороший урожай ржи, а если день окажется морозным – груздей в лесу много будет. Но погода в другой календарный праздник вполне может посушить иные виды на урожай – и чему хочешь, тому и верь.

Чтобы проверить справедливость таких примет, нужны многолетние наблюдения. А многим ли из нас хватит терпения записывать каждый день, какая была погода, как вели себя птицы и животные и т.д. – да потом еще анализировать и сравнивать эти заметки? А без этого кто из нас осенью, отправляясь в лес по грибы, вспомнит, был ли дождь на Благовещенье? Тем более предки и сами говорили, что год на год не приходится, а «календарным теплом сыт не будешь».

«Все врут календари»

Народный календарь за века тоже претерпел изменения. Все знают про переход сначала на юлианский календарь (перенос начала года с 1 сентября на 1 января), потом на григорианский (даты «подвинулись» на 13 дней вперед). В результате даты и сроки старинного земледельческого календаря перестали совпадать с «гражданским» календарем.

Например, в средней полосе сажать картофель и сеять яровые начинали на Николу вешнего. Но по старому стилю Николин день приходился на 9 мая – самое время для таких работ, а по новому он наступает на 13 дней позже, 22 мая, когда посевы и посадки уже завершены. То есть, определять сроки сельхозработ по старому народному календарю в наши дни тоже не получится.

Какие же приметы работают?

Те, что связаны с так называемыми местными признаками – поведением животных и птиц, погодными явлениями и т.п. И этому есть рациональное объяснение.

В природе все – и животные, и птицы, и растения – так или иначе зависят от погодных условий и в процессе эволюции

МОЖЕТЕ ПРОВЕРИТЬ

■ Теплый январь – к поздней весне. Март окажется холодным.

Холодный январь обещает сухую и жаркую погоду в июле и плохой урожай грибов.

■ Сухой и морозный январь с сильной убылью воды в реках сулит жаркое и сухое лето.

■ Теплый февраль – к холодной весне, морозный – к благоприятному лету. Но погожий февраль предвещает летнюю засуху.

■ Частые туманы в марте предвещают дождливое лето.

■ Сухой март – к хорошему урожаю хлеба и плодовых, дождливый – наоборот.

■ Зимой тусклые звезды – к оттепели, яркие – к морозу.

■ Если в морозы тучи затягивают небо, то скоро потеплеет.

учатся к ним приспосабливаться. Внимательному наблюдателю не составит труда уловить эти связи и зависимости, а наука многие из них может обосновать.

Например, в средней полосе России огородники, планируя посадку картофеля, ориентируются на распускающиеся березовые листочки. Казалось бы, где связь? А она есть: если береза разворачивает листья, значит, почва достаточно прогрелась, и температура ее не только для дерева комфортна, но и для картофельных клубней.

Кстати, картошка, в свою очередь, довольно точно предсказывает грядущую весну. В этом я неоднократно убеждалась, поэтому клубням верю: в иной год они прорасти начинают чуть ли не под Новый год – значит, жди раннего тепла. А бывает, что и в феврале, и в марте просыпаться не торопятся – намекают, что весна не скоро придет. Условия хранения одинаковые, сорта одни и те же из года в год, а разница заметна. Понаблюдайте!

Дым столбом – к антициклону

Приметы бывают довольно точны, если основаны на реальных природных закономерностях. Например, если дым из

трубы вверх идет – к морозу, если к земле стелется – жди оттепели. Объясняется просто: дым столбом бывает в безветренную погоду, а она, в свою очередь, свидетельствует о господстве антициклона, который несет нам «мороз и солнце, день чудесный». Если же приходит циклон – с облачностью и потеплением, – это обычно сопровождается ветром, который и пригибает столб дыма к земле.

Ворона на нижней ветке – к ветру

Неплохо «предсказывают» погоду птицы и животные, ведь у них от способности к адаптации зачастую зависит выживание, вот и научились они чувствовать перемены. В городе возможности наблюдения за живой природой ограничены, но кое-что и тут можно заметить:

■ если вороны и сороки садятся на нижние ветви деревьев, жди ветреной погоды, а если устраиваются на верхушках деревьев – будет мороз;

■ увидел скворца – весна у крыльца.

Наблюдайте, подмечайте детали – и вы удивитесь, насколько точными бывают народные приметы даже в наши дни. **Д**

Марина Герасименко,
д. Орешки, Ярославская обл.

